

EDICIÓ V

Espai de creació
i d'intercanvi
d'experiències
per impulsar
l'Economia Social
i Solidària



Presentació Col·laboratori.ess	2
SESSIÓ 1. TRIEM LLAVORS	
Promovent les cures. D'on partim	4
SESSIÓ 2. CULTIVEM LA CURA	
Cap a on anem i quines necessitats tenim	7
SESSIÓ 3. ADEQÜEM LA LLUM	
Tendències i perspectives de futur	17
SESSIÓ 4. AFEGIM AIGUA	
Projectes socioempresarials i acompanyament a iniciatives emprenedores	22
SESSIÓ 5. INCORPOREM NUTRIENTS	
Experiències inspiradores en l'àmbit internacional	29
SESSIÓ 6. RECOLLIM ELS FRUITS	
Cloenda	48
Persones participants	56

Presentació

Col·laboratori.ess

Objectius del Col·laboratori

El 2021 va tenir lloc una nova edició del Col·laboratori dedicat al sector de les cures, que recollim en les següents pàgines i que hem anomenat: "Col·laboratori V. El sector de les cures i l'atenció a les persones".

El *Col·laboratori.ess, laboratori d'idees i pràctiques de l'economia social i solidària des de l'acció comunitària*, és un espai d'aprenentatge col·lectiu que va començar a principis de l'any 2017, amb una 1a edició que va posar el focus en l'acció comunitària. El Col·laboratori és un espai participat, amb la vocació de promoure la reflexió i la sistematització de coneixements a partir de les pràctiques i les experiències de les persones professionals que participen en les sessions.

A finals de l'any 2017 es va celebrar la 2a edició del Col·laboratori. Aquesta segona edició va estar adreçada al personal tècnic de les entitats que desenvolupaven les accions d'exploració de cures en el territori, promogudes per la Direcció d'Innovació Socioeconòmica de Barcelona Activa, juntament amb el Pla de Barris, el personal tècnic referent de l'àmbit de l'Economia Social i Solidària (ESS) dels districtes, el personal tècnic de Barri de Districte, i el personal tècnic de la Direcció de Proximitat que intervenia als barris on es realitzaven les exploracions.

El Col·laboratori II (2017-2018) de cures es va centrar a posar en comú què entenem per l'economia de les cures, i comentar els estudis i treballs exploratoris portats a terme en el territori. Al llarg de quatre sessions es van treballar els temes següents:

- El concepte de cures i l'economia de les cures.
- Les experiències comunitàries. Compartir les experiències que treballen les cures des d'una dimensió comunitària i reflexionar sobre quins aprenentatges n'aporten. Les experiències que ens van inspirar van ser: Acompanyament a la Gent Gran del Poble Sec i Mujeres Pa'lante.
- El coneixement d'experiències: Associació Llars de Criança, Las Kellys, Aprop Serveis Comunitaris, Can 70, Mujeres Pa'lante, l'Oficina de Vida Independent i ActivaMent.
- Els models d'intervenció per a la reorganització social de les cures des de l'economia social i solidària.

El Col·laboratori V (2021), dedicat a aquest sector es va diferenciar de la primera edició perquè:

- Va respondre a objectius i temes diferents i va plantejar noves preguntes.
- Va donar continuïtat a la feina realitzada pel Col·laboratori en els últims 3 anys i va posar-ne en comú els aprenentatges.
- Va convidar nous actors i projectes (Bcn Cuida, Superilles de Cures, experiències internacionals) i iniciatives socioempresarials que havien sorgit en els últims dos anys.

Com en les edicions anteriors, va ser un espai participat, amb vocació de promoure la reflexió i la sistematització de coneixements a partir de les pràctiques i les experiències de les persones professionals que van participar-hi de manera estable, al llarg de les sis sessions realitzades. Així mateix, van nodrir l'espai persones convidades, protagonistes d'impulsar i desenvolupar programes que contribueixen a promoure i transformar el sector de les cures de diverses maneres.

L'estructura de les sis sessions va combinar tres línies d'objectius:

- l'intercanvi d'experiències i pràctiques,
- la formació per a la capacitat dels participants,
- i la sistematització d'aprenentatges i coneixement generats. En aquesta edició les sessions van tenir una durada aproximada de 2,5 h, amb una periodicitat mensual.

Les sessions, que formen part d'un procés continu d'aprenentatge, volien combinar les aportacions de les persones participants amb l'intercanvi d'experiències i pràctiques. En aquesta ocasió, i a causa de l'excepcionalitat provocada per la crisi sanitària de la Covid-19, les sessions es van realitzar en línia, com en l'anterior edició.

Persones participants

Persones tècniques municipals d'àrees, districtes, i equipaments de ciutat: tècniques DO Proximitat a districtes, equip tècnic a Districtes, Serveis Socials, Igualtat i Feminismes, Barcelona Cuida, Equip tècnic de les Superilles de Cures (Foment de Ciutat), Acció Comunitària, Plans Comunitaris, Drets Socials i Pla de Barris.

SESSIÓ 1. TRIEM LLAVORS

Promovent les cures. D'on partim

9 de juny de 2021



Breu descripció de la sessió

Els objectius principals d'aquesta sessió van ser presentar l'abordatge del sector de les cures per part de la Direcció d'Innovació socioeconòmica de Barcelona Activa (ISE), i compartir amb els participants les expectatives de les sessions.

Begoña Planas Vilaseca, responsable de l'ISE, va presentar el Pla d'enfortiment socioempresarial per a iniciatives de l'ESS del sector de les cures 2021-2023.

Així mateix, les persones participants van compartir imaginaris, expectatives, experiències concretes a conèixer, i la seva vinculació amb el sector de les cures i les persones.

Reflexions aportades pel grup

Del treball en grups sobre imaginaris, expectatives, experiències concretes a conèixer, vinculació amb el sector de les cures i les persones cal destacar les impressions següents:

- "Ens sentim en el nostre àmbit professional amb un nivell alt i mitjà de vinculació amb el sector de les cures."
- "Tenim voluntat de conèixer d'altres experiències: locals, d'altres ciutats de l'estat o internacionals, que puguin ser inspiradores."
- "Volem estar informades de totes les iniciatives i polítiques públiques relacionades amb les cures i tenir una visió de conjunt sobre les accions, públiques i cooperatives."
- "Ens agradaria disposar d'eines d'avaluació de l'impacte de les actuacions, a banda del seguiment d'implementació."
- "Com a desig, voldríem esdevenir un observatori de detecció de necessitats."

Reflexions inspiradores

L'estat del sector de les cures

Sector invisibilitzat (circumscriu a l'àmbit familiar), feminitzat (el 90% de persones que s'hi dediquen són dones), i altament precaritzat (els salaris es troben un 40% per sota de la mitjana).*

L'any 2019 el sector de les cures comptava amb 41.334 llocs de treball a Barcelona, que representaven el 3,7% dels llocs de treball de la ciutat.*

El 61,7% de les persones treballadores del sector dels serveis social era a la branca d'activitats per a la gent gran i persones dependents.*

L'àrea de Barcelona és el nucli central de les activitats dels serveis socials dedicades a la gent gran a Catalunya i l'any 2019 concentrava gairebé la meitat (el 43%) dels llocs de treball del sector.*

A Catalunya, només 60.000 de les 90.000 treballadores de la llar estaven donades d'alta a la Seguretat Social.**

La covid-19 ha posat de manifest la centralitat de les cures i la necessitat de repensar el model d'atenció a les residències.

* Font: Departament d'Estudis de la gerència d'Economia, Recursos i Promoció Econòmica de l'Ajuntament de Barcelona.

** Font: Intermón Oxfam (març, 2021). Informe *Essencials i sense drets* (Catalunya).

Bibliografia/Webgrafia

“El manifest de les cures”

<https://www.social.cat/llibre/14253/el-manifest-de-les-cures>

"El manifest de les cures" planteja la idea d'un món realment interdependent, que cuidi. L'objectiu dels autors és reimaginar el paper de les cures en el nostre dia a dia i convertir-les en el principi organitzador de totes les dimensions i totes les etapes de la vida

“Democratitzar les cures”

https://www.eldiario.es/opinion/zona-critica/democratizar-cuidados_129_7956241.html

Aquest article reflexiona sobre les cures i el paper bàsic que hi té la dona, un model a repensar.

“Les cures, un concepte central en la teoria feminista”

<https://www.raco.cat/index.php/QuadernsIC/Article/view/333111>

Article que fa una lectura crítica de la centralitat del concepte de cures en la teoria feminista actual, centrat en el treball que s'està duent a terme a l'Estat Espanyol.

Izaskun Chinchilla, “La ciutat de les cures”

https://www.catarata.org/libro/la-ciudad-de-los-cuidados_115825/

Llibre per a la ciutadania, per a arquitectes, urbanistes, alcaldes, regidores, mares, pares i cuidadores que vulguin saber més sobre el que la ciutat podria oferir.

Ajuntament de Barcelona, “Ciutat Cuidadora”

<https://www.barcelona.cat/ciutatcuidadora/ca/que-son-les-cures>

Mesura de govern per una democratització de les cures (2017-2020). Una iniciativa liderada per la Regidoria de Feminismes i LGTBI, la Regidoria de Drets Socials i Salut de l'Ajuntament de Barcelona, i impulsada des del Comissionat d'Economia Cooperativa, Social i Solidària i Consum.

Un cas de Cuba, “Académicas proponent miradas feministas a los cuidados”

<https://rebellion.org/academicas-proponen-miradas-feministas-a-los-cuidados/>

Presentació d'un recull de cinc acadèmiques cubanes que s'apropen a les cures en Cuba des d'una mirada feminista. Les investigacions aposten per una ruta de cures en clau d'equitat.

Recursos

Col·laboratori.ess. Edició II. Les cures

https://www.dropbox.com/sh/o9ayrq2scl93tl0/AABnscPKiDc35p3_Y0DndySva?dl=0&preview=Cures_collaboratori_2ed.pdf

Dossier que recull les quatre sessions que van tractar els conceptes d'economia de les cures i acció comunitària, fa una exploració de pràctiques i diferents maneres d'atendre-la.

Pel·lícules sobre cures en temps de confinament

https://ajuntament.barcelona.cat/dones/ca/noticia/10-pel%25c2%25b7licules-sobre-la-salut-i-les-cures-en-temps-de-confinament_949042

Selecció de deu propostes que aborden el tema de les cures, des de les malalties mentals i l'Alzheimer, al paper de les treballadores de la llar i les cures i la maternitat.

“Vivir dos veces”, de Maria Ripoll

<https://www.youtube.com/watch?v=UuEc5nQvqrQ>

Pel·lícula que tracta la malaltia de l'Alzheimer i les relacions familiars davant de les cures.

Aprentatges que hem fet

Pla d'enfortiment socioempresarial per a iniciatives de l'ESS del sector de les cures 2021-2023, Direcció d'Innovació Socioeconòmica de Barcelona Activa.

- L'estat del sector a Barcelona l'any 2021 és preocupant, per culpa de la seva invisibilitat i feminització, per la covid, i també per les problemàtiques de regularització de les treballadores, la llei d'estrangeria i els articles propis del conveni sectorial.
- Els reptes presentats: la visió del sector des de l'ESS, la sostenibilitat econòmica, l'aposta per nous models de negoci que incorporin impactes ASG des de l'ESS, la intercooperació, la millora de la qualificació professional i la professionalització de la gestió, la incorporació d'eines digitals i plataformes tecnològiques i la complexitat del sector.
- Les principals línies d'actuació: l'enfortiment socioempresarial per a organitzacions i projectes, la formació socioempresarial adaptada, l'articulació sectorial i la digitalització.

SESSIÓ 2. CULTIVEM LA CURA

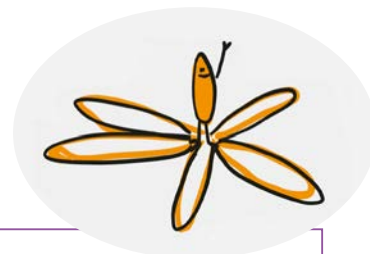
Cap a on anem i quines necessitats tenim

7 de juliol de 2021

Breu descripció de la sessió

En aquesta sessió vam establir un espai de conversa i reflexió, amb iniciatives i projectes diversos que treballen les cures des de l'acció comunitària: el Pla Comunitari de Sagrada Família, l'Associació Xera i Activament. Amb aquestes entitats vam indagar les respostes a les qüestions següents:

- Quina és la realitat dels projectes comunitaris?
- Diagnosi del que tenim i ens estem trobant els diferents agents.
- Quina és la mirada holística en el servei? Com es pot abordar?
- Quins són els nous perfils professionals emergents vinculats a les cures?



Reflexions aportades pel grup

...amb quin concepte de cures treballen les diferents experiències

Les cures al Pla Comunitari de Sagrada Família

- Parteixen del concepte d'interdependència i ecodependència, que inclou tenir cura del medi ambient. D'aquí sorgeix la tasca de la sobirania alimentària.
- El fet important del projecte és donar visibilitat a les persones cuidadores. Donar relat i importància a les cures en l'àmbit de barri. Empoderament, acompanyament a les persones cuidadores, a més de la socialització de les cures.

Associació Xera (diversitat funcional)

- Entén les cures d'una forma molt integral i holística. Es parla d'inclusió de tots els àmbits de la vida (laboral, relacional, sexual, etc.). El creixement personal, entès com a qualsevol persona no diagnosticada. "Tot allò que ens fa moure, créixer i patir com a persona".

- S'ha de diferenciar la part de les cures de la persona de diversitat funcional i la persona cuidadora. Des de l'experiència de l'entitat, es troben que les mares cuidadores senten la culpa del mal cuidador en deixar espais per a la persona.

Associació Activament (salut mental)

- S'aborden les cures en primera persona, en concret, revalorant la mateixa experiència de malestar i compartint amb persones amb vivències similars. Es treballa per treure la salut mental dels serveis especialitzats.
- Es fuig de la idea de conceptualitzar les cures en un sentit paternalista, aprofundint en el que significa cuidar, amb la idea d'actuar des de la interdependència, i no des de la dependència, entre cuidador i cuidat.
- La informació també són cures: cal treballar els efectes secundaris de la medicació.

Reflexions inspiradores

“Desconstruint el concepte de cures”. Carol Thomas.

Aquest article planteja una anàlisi del concepte de cures, i de les intervencions que, en funció dels criteris que s'hi apliquen, poden anar en una línia o una altra.

Carol Thomas parla de set dimensions de les cures:

- **Identitat social de la persona cuidadora.**
Fa referència a les condicions socials que tenen les persones cuidadores, per exemple: dones, persones adultes; biaix de gènere, de raça, de classe social...
- **Identitat social de la persona que rep les cures.**
Aquesta variable es defineix per les característiques socials que posseeixen les persones que reben les cures. Tot i que hi ha un factor rellevant que ens parla de persones dependents.
- **La relació establerta entre qui ofereix les cures i qui les rep.**

Aquesta dimensió posa l'èmfasi en la relació de les cures i està fonamentada en el tipus de vincles que existeixen: familiar, d'amistat, professional, de veïnatge, de relacions interpersonals...

- **La naturalesa de les cures.**
Si tenen lloc a l'espai de la feina productiva o reproductiva, si es treballa la part emocional, i si tenen a veure amb els afectes.
- **El domini social de les cures.**
Si es produeixen en l'esfera domèstica o professional, o en ambdues, i si són formals o informals.
- **La relació econòmica que es dona.**
Si és salarial o no ho és.
- **El context institucional.**
Si les cures es fan a la llar, amb recursos de l'administració, en l'àmbit de la salut...

La combinació d'aquestes set dimensions pot donar lloc a conceptes molt diferents sobre les cures.

Bibliografia/Webgrafia

“Cartografia al barri de Sants-Badal”

<http://ongxera.com/wp-content/uploads/2021/05/Informe-definitiu-Cartografia-Xera-2020.pdf>

Una investigació comunitària i participada d'accessibilitat, inclusió i seguretat de l'espai públic, que fa una petita fotografia comunitària del barri, per detectar problemàtiques i oportunitats, promoguda per l'Associació Xera.

“Prescrivim cura digna”

<https://curadigna.bcn.coop/>

Manifest que vol contribuir a transformar els hàbits de contractació i consum de treball de la llar i les cures. Es donen a conèixer les experiències transformadores que, des de l'autoorganització, milloren les condicions laborals i contractuals de les persones treballadores, i la qualitat del servei ofert a les persones usuàries i les famílies.

Diagnòstic participatiu al barri de la Sagrada Família

https://pdcsagradafamilia.cat/wp-content/uploads/2020/11/eixample_diagnosi_cures_cat-6.pdf

Diagnòstic comunitari sobre les cures al barri de la Sagrada Família, coordinat per la Comissió de cures de CooPoblet, i format pel Pla Comunitari i la Xarxa Dos Deu (entitat gestora del Casal de Barri Espai 210).

“Com sostenim la vida als barris”

<https://www.youtube.com/watch?v=Kf5nplxn6Y>

Taula rodona *Com sostenim la vida als barris*, coorganitzada amb el PDC de la Sagrada Família i entitats del Consell de les Dones, amb motiu de l'acte central del Consell de les Dones de l'Eixample del 8M de l'any 2021.

<http://www.avvsagradafamilia.net/13-de-marc-jornada-com-sostenim-la-vida-dels-barris-experiencies-i-reflexions-des-dallo-public-solidari-i-comunitari/>

Jornada “Com sostenim la vida dels barris? Experiències i reflexions des d'allò públic, solidari i comunitari”, organitzada pel Consell de les Dones de l'Eixample en col·laboració amb entitats i serveis del districte i la ciutat.

Carrasco, C., Borderias, C., Torns, T. (2011): *El trabajo de cuidados. Historia, teoría y políticas*. Editorial Catarata: Madrid.

Llibre que recull una selecció d'articles sobre la temàtica de les cures des d'una perspectiva interdisciplinària, i el treball de les cures en diferents dimensions: remunerat o no, ofert des del sector privat o públic i en els seus aspectes objectius o més subjectius.

En aquest llibre apareix l'article: “Deconstruyendo los conceptos de cuidados.” Carol Thomas (p. 143-174).

Solé, J., Pié, A. (2018): *Políticas del sufrimiento y la vulnerabilidad*. Editorial Icaria: Barcelona.

Publicació que reuneix diversos assajos sobre la vida i la política amb l'objectiu de posar en joc la potència resistent de la vulnerabilitat humana i el no-poder-voler-més.

Guia de Grups d'Ajuda Mútua d'Activament

<https://consaludmental.org/publicaciones/Guia grupos ayudamutua.pdf>

Guia per a la constitució i gestió de grups d'ajuda mútua en salut mental.

Recursos

Teixim cures

<https://teiximcures.bcn.coop/>

Xarxes de suport mutu de Barcelona.

Associació Can 70

https://sostrecivic.coop/grups_llavors/can-70/

Grup de persones grans que treballen per assolir una alternativa al model actual d'envelliment, a través del cohabitatge en cessió d'ús.

Barcelona cuida

<https://www.barcelona.cat/ciutatcuidadora/ca/espai-barcelona-cuida/que-es>

Centre pioner que vol donar visibilitat a tots els recursos existents a la ciutat en l'àmbit de les cures i posar-los a l'abast de tothom. Vol ser un espai de referència per facilitar la informació a la ciutadania sobre tots els serveis i els recursos del territori, i promoure l'intercanvi i el treball en xarxa dels dispositius.

Associació ActivaMent

<https://activament.org/es/>

Moviment associatiu de salut mental en primera persona: constituït, organitzat i dirigit per persones que han passat o estan vivint una situació de sofriments psicosocial i/o diversitat mental a Catalunya.

Els GAMS d'ActivaMent:

<https://youtu.be/Wdeuv60rZ7M>

Obertament

<https://obertament.org/ca/lluita-contra-l-estigma/discriminacio-i-estigma/que-es-discriminacio-estigma>

Organització que treballa per lluitar contra l'estigma i la discriminació que pateixen les persones a causa d'algun problema de salut mental i per fer que esdevinguin protagonistes del canvi.

Federació de Veus

<https://veus.cat/>

La Federació Catalana d'Entitats de Salut Mental en 1a Persona – VEUS, és una organització de Catalunya que aplega el teixit associatiu de persones amb experiència pròpia en salut mental.

Radio Nikosia

<https://radionikosia.org/>

Associació formada per persones amb itineraris medicalitzats de patiment i sense, que reivindica i actua en la lluita que evita els exclusivismes identitaris forçosos.

CSMA Can Ruti

<https://salutmental.info/centre-de-salut-mental-dadults-marti-i-julia-csma/>

Centre d'atenció sanitària de tractament i seguiment per a persones amb problemes de salut mental.

Associació Xera

<https://www.ongxera.com/>

Associació Educativa Xera que treballa per la inclusió i la formació de persones amb diversitat funcional.

***Captain Fantastic* (2016). Pel·lícula de Ross, M. Electric City Entertainment, ShivHans Pictures.**

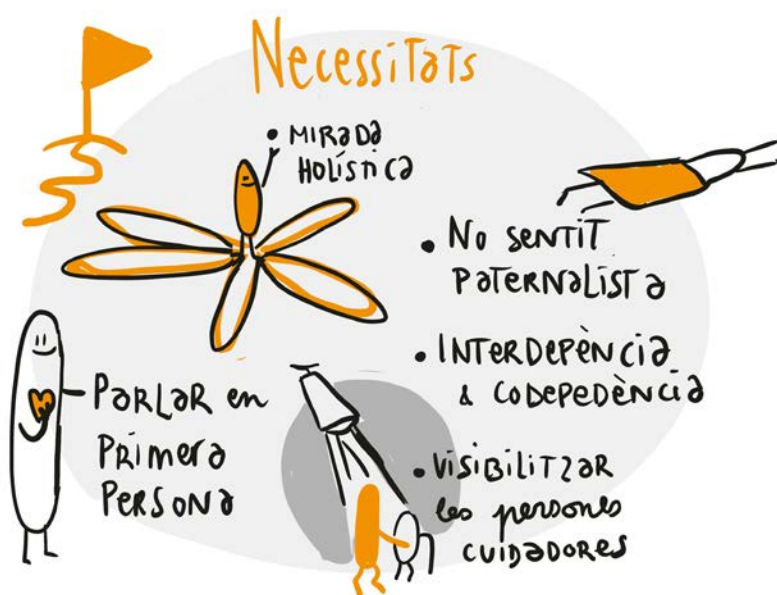
https://ca.wikipedia.org/wiki/Captain_Fantastic

Pel·lícula que aborda, entre altres aspectes el dret a una mort digna i els mites i tabús davant la mort.

***Em dic Sam* (2001) de Jessie Nelson, New Line Cinema.**

https://ca.wikipedia.org/wiki/Em_dic_Sam

Pel·lícula que aborda la diversitat funcional i la criança.



...hem conegut tres casos

LES CURES AL PLA COMUNITARI DE LA SAGRADA FAMILIA

En què consisteixen les cures al Pla Comunitari de la Sagrada Família?

L'abordatge que es fa sobre les cures des del Pla Comunitari parteix de la idea que les cures són tot allò que necessitem les persones per viure, especialment en moments vitals on som més interdependents.

Les accions que es proposen posen el focus en les persones que cuiden, i s'inspiren en les reflexions que aporta el feminisme, pel qual les dones són les que principalment fan aquestes tasques de cures.

El Pla Comunitari té la vocació d'aconseguir que les persones que realitzen les cures ho facin de la forma més digna i apoderada possible.

Les principals accions que es desenvolupen són les següents:

- Formació adreçada a les treballadores de la llar.
- APP Teixint cures. És una eina veïnal i comunitària que serveix per vehicular l'intercanvi de cures en l'àmbit del barri, on hi ha ofertes i demandes: per realitzar compres, acompanyament, canguratge.
- Participació en la campanya Prescrivim la Cura Digna. És una campanya on participen entitats que donen servei de cures per promoure'n el consum responsable.
- Grup de suport de famílies monomarentals. Aquest grup es va promoure amb la intenció de potenciar recursos per a la criança a les famílies.

Orígens del projecte

"Quan vam decidir treure les cures a la llum es va generar una onada expansiva inesperada: moltes dones del barri es van veure interpel·lades, van prendre consciència sobre la importància del tema i van començar a participar. També va néixer la comissió de sobirania alimentària, el projecte de cuines comunitàries i la comunitat de reaprofitament alimentari. A més, ens vam organitzar per endreçar tota la informació recollida (...).

Pel camí hem trobat persones i entitats apoderades, però també molt de dolor, moltes vides travessades per la injustícia de la divisió sexual del treball, la manca de drets, l'explotació, la sobrecàrrega laboral i un llarg etcètera (...) som conscients de la complexitat que acompanya el treball de cures, dels eixos múltiples que es creuen, dels col·lectius i persones diverses que viuen i pateixen la desigualtat i la discriminació (...) i també dels privilegis que tenim nosaltres com a dones blanques, no migrades i des de les organitzacions formals i les institucions."

Estret d'"Economies de les cures: Diagnòstic participatiu al barri de la Sagrada Família. Abril 2020".

El procés d'implicació dels participants

La participació del barri ha estat molt activa, les entitats han treballat en grups per definir línies d'intervenció i desenvolupar projectes. Es compta amb la participació del Casal de Barri, el Cap Roger de Flor, Més que cures, Treballadores socials del CAP, associacions de veïns i veïnes del barri... També s'ha comptat amb la participació d'agents de districte i ciutat, tan públics i privats com ara els Serveis Socials del Districte, Barcelona Activa, Barcelona Cuida't, Fundació Aroa i Interred.

El paper del Pla Comunitari ha estat articular, convocar i fer el seguiment de propostes, implementar els projectes, donar suport i cercar la implicació de diversos agents.

Hi ha projectes que, tot i que s'han impulsat des del Pla, com el grup de famílies monomarentals, ara estan rebent el suport tècnic i econòmic dels Serveis Socials.

Reptes de futur

En el moment actual dels projectes, que encara estan en una fase molt inicial, i que necessiten més trajectòria per tal de poder avaluar-ne l'evolució i procés, s'apunten els reptes de futur següents:

- La necessitat de més temps de treball perquè els projectes siguin sostenibles.
- La coordinació amb projectes que estan sorgint, com ara el Vila Veïna, per crear sinergies i sumar esforços...
- La possibilitat d'arribar a més persones cuidadores: dones, la majoria dones grans que treballen en l'àmbit de la llar.
- La implicació de més agents en les accions formatives que es promouen des del Pla Comunitari.
- La capacitat d'aplicar a les cures internes de les entitats la mateixa mirada i atenció que s'estan duent a terme en el camp de les cures en general, perquè la participació sigui sostenible al llarg del temps.
- La mateixa sostenibilitat econòmica del Pla Comunitari, en tant que els recursos són limitats, per tal d'assumir la necessitat que hi ha en l'àmbit de les cures.

Algunes reflexions, en el marc de l'acció comunitària i les cures

S'està duent a terme una tasca important de visibilitzar, posar en valor i dignificar les cures a la ciutat per part de diferents agents públics i privats. Malgrat aquests esforços, hi ha moltes persones implicades que no li han posat nom, tant persones que reben el servei de cures com les persones que en presten serveis.

Respecte a la feminització del sector, s'apunta la necessitat d'aconseguir que els homes es corresponsabilitzin en les cures. Calen plans, intervencions específiques i mesures.

Durant el confinament els barris es van autoorganitzar, i van sorgir espais d'ajuda mútua, aleshores es va fer evident l'aïllament que pateixen moltes persones, i la necessitat de vincles, no només pel que fa a la gent gran, sinó també en altres col·lectius com per exemple les dones monoparentals. Els recursos comunitaris no són suficients per treballar la necessitat de relacions i minvar l'aïllament social.

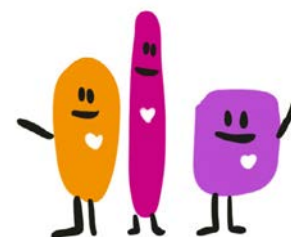
ASSOCIACIÓ XERA

En què consisteixen les cures per a l'Associació Xera?

Xera intervé des de dues premisses d'atenció directa, per una part, l'atenció a la persona amb diversitat funcional i, per l'altra, a la persona cuidadora.

Entenen les cures en relació a:

- L'autonomia de les persones amb diversitat funcional.
- La família i el seu descans.
- La comunitat.



Orígens del projecte

Xera és una entitat que conformen 10 persones sòcies i 45 treballadores que vetllen per la inclusió dels col·lectius vulnerables de la població. Va ser creada el 2010, al districte de Sants-Montjuïc.

Està centrada majoritàriament en la cobertura de serveis a persones amb diversitat funcional (retard mental, patologia mental, autisme...) i en la cobertura de serveis per a infants i adolescents en risc d'exclusió social i les seves famílies.

El procés d'implicació dels participants (famílies i comunitat)

El procés d'implicació dels participants (famílies i comunitat) és important. Tant les famílies com els mateixos participants desitgen un procés de vinculació autèntic, des de la participació real i des del compromís. Tanmateix, la realitat que es detecta des de XERA és que la comunitat, com a tal, tot i que no rebutja les persones amb diversitat funcional, sí que les ignora, perquè no existeix un interès a descobrir allò que aquestes persones tenen de bo, i només es fixa en les seves discapacitats i no en les seves capacitats.

La comunitat és la comporta que infantilitza les persones amb diversitat funcional.

El treball en xarxa és clau per a tota intervenció educativa de qualsevol perfil o col·lectiu que es trobi en situació de vulnerabilitat. El que manca és una intervenció basada en un únic mètode, i el problema és que, de vegades, els professionals no volen sortir del seu espai de confort i es fan intervencions que ja es coneixen. Per tant, costa molt poder arribar a acords sobre com fer les coses, més que no pas els objectius a aconseguir.

Reptes de futur

L'accés a una vida plena per a les persones amb diversitat funcional i les seves famílies en els àmbits social, de lleure, etcètera, no està exempt de dificultats.

Encara avui persisteixen barreres que la societat ha de superar, com ara els estereotips i els prejudicis cap a les persones amb capacitats diferents. L'associació XERA pretén reduir aquestes barreres, acompanyar en tots els processos i potenciar la seva vinculació real a qualsevol àmbit intercedint en diferents.

Com a projecte, hi ha l'objectiu de la creació d'un grup de joves i adolescents (de qualsevol caràcter: cultural, artístic, etc.) però que sigui un espai obert per a persones de qualsevol edat amb diagnòstic i sense. El repte rau en el fet que les persones s'apunten per la temàtica, i que no hagin de passar per episodis de discriminació en les inscripcions.

Com a organització, l'associació es troba en un punt d'ampliació de serveis, per entrar també en el sector de serveis a la gent gran; per exemple, fer més tasca comunitària. Es vol crear un nou paradigma de pisos assistits que serveixi de respir familiar per setmanes, on la persona amb diversitat funcional pugui assistir-hi.

Respecte a com veuen les cures i els drets de les persones cuidadores, l'associació Xera és crítica. Les intervencions són puntuals i cal una actuació transversal i amb continuïtat en el temps que ara no hi és.

Algunes reflexions en el marc de l'acció comunitària i les cures

L'Associació Xera participa en les festes majors del barri i duu a terme tasques de sensibilització. Darrerament, va executar un projecte de cartografia al barri de Sants-Badal, un procés participatiu que constava de tres fases: entrevistes, grups de discussió i una ruta pel barri. L'objectiu era fer un diagnòstic comunitari sota el prisma de la inclusió i l'accessibilitat. En la ruta van participar moltes persones, amb un perfil heterogeni de mobilitat reduïda, sordceguesa, etc. i es van anar marcant aquells espais amigables, desagradables i els obstacles que es van trobar en l'espai públic (tant els materials, com ara les barreres arquitectòniques, com els més relacionals).

ACTIVAMENT

En què consisteixen les cures per a ActivaMent?

ActivaMent és una entitat que promou el suport mutu en primera persona en l'àmbit de la salut mental. En aquest sentit, les cures han de consistir en l'autogestió d'espais de suport que promoguin la reciprocitat (el fet de donar i rebre al mateix temps) i l'horitzontalitat (lliures de l'exercici professional), així com promoure que les experiències pròpies serveixin com a aprenentatge per a altres persones i, d'aquesta manera, evitar el "rol de malalt".

Orígens del projecte

El projecte sorgeix el 2011, arran de la iniciativa d'un grup de suport mutu format per 6 o 7 persones vinculades a altres entitats de salut mental, que van voler iniciar un projecte no sols de suport mutu sinó que promoguéssin l'horitzontalitat en la presa de decisions i el funcionament assembleari en l'àmbit associatiu. Amb l'objectiu de l'empoderament i el canvi social relacionat amb la salut mental, així com per buscar l'autorepresentació del col·lectiu en espais de presa de decisions.

El procés d'implicació dels participants

Per a promoure que les persones sòcies puguin participar en la presa de decisions assembleària i en la gestió de l'associació, així com en els espais de representació institucional i, més àmpliament per afavorir l'empoderament personal i col·lectiu, es realitza cada any un Programa de capacitació de la base social. El programa consisteix en tallers de formació de 10 temes diferents: alfabetització digital, dinàmiques grupals associatives, treball en equip, sensibilització comunitària, portaveus d'ActivaMent, moderació de grups d'ajuda mútua de salut mental en primera persona, equips d'acompanyament, empoderament i rol de malalt, reflexió de gènere, drets i salut mental.

Així mateix se celebra una assemblea general per setmana, i cada delegació territorial (actualment existeixen 8 delegacions, a més de la seu que es troba a Barcelona) fa la seva pròpia assemblea local. En aquestes assemblees es decideixen els projectes a implementar i, en general, les activitats de l'associació i les delegacions.

Aspectes destacables (projectes concrets o GAMS)

Els grups d'autoajuda sorgeixen com a alternativa al sistema tradicional on la direcció i la responsabilitat es troba a càrrec d'un professional. Aquest moviment d'autoajuda va créixer i es va desenvolupar de manera paral·lela al desenvolupament de la professió, a partir dels anys trenta del segle XX, amb la creació d'Alcohòlics Anònims.

Aquests grups suposen una estratègia d'intervenció centrada en el suport social. Tenen com a objectiu consolidar, ampliar i complementar la xarxa social de l'individu que travessa alguna dificultat i/o problema i, per tant, o bé no poden rebre suport d'altres sistemes de la seva xarxa social o bé aquest no és adequat. Aquests grups han sorgit en camps tan diversos com la malaltia mental i física, les addiccions, les crisis vitals i diverses problemàtiques socials.

No obstant això, advocar en defensa de la creació i el treball a través d'aquests grups no suposa oblidar tot el treball complementari que s'ha de fer si volem treballar des d'un enfocament holístic, amb el conjunt dels sistemes.

Una de les principals activitats relacionades amb les cures en salut mental d'ActivaMent són, precisament, els Grups d'Ajuda Mútua de salut mental en primera persona. Es tracta de reunions grupals autogestionades entre persones amb alguna experiència de trastorn mental, que es reuneixen per compartir, per acompanyar-se en el malestar i per a intercanviar estratègies en general que puguin ajudar a millorar

les diferents situacions. Tenen lloc un cop per setmana o cada dues setmanes, durant una hora i mitja o dues hores. A les reunions participen entre 6 i 10 persones i actualment hi ha grups mixtos (homes i dones) i no mixtos (només entre dones). La norma bàsica és el respecte, i procurar no donar consells, sinó parlar sempre en primera persona.

La necessitat de treballar en xarxa amb altres

ActivaMent ha treballat en xarxa des dels seus inicis. Entre les col·laboracions més importants es troba la Xarxa sense gravetat, conformada per diferents entitats que actuen en l'àmbit de la diversitat funcional. Aquestes col·laboracions són molt valuoses perquè permeten intercanviar coneixements i aprendre de diferents realitats. També s'han intentat establir col·laboracions amb activistes que no estiguin necessàriament implicats en l'àmbit de la salut mental, per tal d'ampliar la perspectiva sobre aquesta.

Reptes de futur

Entre els principals reptes per a l'associació es troba la sostenibilitat material a llarg termini, que esdevé un repte bastant comú en el tercer sector social, àmpliament precaritzat.

Com a organització, els reptes més destacats són la sostenibilitat i la generació de xarxes i aliances amb agents clau en la defensa de drets en l'àmbit de la salut mental i en el canvi de paradigma en l'assistència. Aquests agents clau són principalment advocats que comparteixen la perspectiva de la Convenció sobre els drets de les persones amb discapacitat de les Nacions Unides, pel que fa a la "discapacitat psicosocial" o per motius de salut mental.

Moltes vegades la família no és capaç de cuidar, sinó que actua des del paternalisme i la manca de recursos i mitjans, i des d'una cultura errònia de la salut mental que està socialment tan estesa que s'interioritza de forma involuntària. Això genera l'exposició a diferents formes de violència institucional.

Algunes reflexions, en el marc de l'acció comunitària i les cures

Des del moviment associatiu de salut mental en primera persona i, més àmpliament, des del moviment de l'orgull boig, es promou una idea de les cures que no sigui paternalista i que no impliqui coerció ni obligació a fer coses en contra de la voluntat de les persones "pel seu propi bé". Des d'ActivaMent es fa una gran feina de sensibilització i visibilització a les universitats, equipaments i entre els moviments socials.

SESSIÓ 3. ADEQUËM LA LLUM

Tendències i perspectives de futur

15 de setembre de 2021

Breu descripció

La tercera sessió va començar amb un diàleg entre Eva Salaberria, coordinadora del Pla de Ciutat de Donosti, i Mireia Roca, doctora en Antropologia i diplomada en Treball Social que van compartir les seves visions al voltant de les qüestions següents:

- Com es pot promoure des de l'espai públic (espai físic) un model sostenible de cures?
- Com ha impactat la covid en el fet de no poder desenvolupar la proximitat entre les persones a l'espai públic?
- Com haurien de ser els recursos bàsics: públics i /o de gestió privada, en la salut, en l'educació i l'habitatge per fer una intervenció holística d'atenció a les persones? Com els imagineu?
- Quins nous perfils professionals es necessiten per atendre aquestes necessitats?

A la segona part de la sessió vam conèixer de prop el Projecte Vila Veïna de la mà de Lluís Torrents, Director d'innovació Social, Àrea de Drets Socials, Justícia Global, Feminismes i LGTBI de l'Ajuntament de Barcelona, i de Núria Salas, Coordinadora de Vila Veïna, departament de projectes estratègics, Comunicació i Participació, i Foment de Ciutat, SA., Ajuntament de Barcelona.

TENDÈNCIES I PERSPECTIVES DE FUTUR

- PÚBLIC/PRIVAT - CIUTAT CUIDADORES
- ESPAIS DE REFERÈNCIA
- ...

Reflexions aportades pel grup

Vila Veïna evoluciona cap a un model d'atenció domiciliària diferent. Els pilars bàsics del projecte estan fonamentats en la idea de proximitat i en una nova visió d'autogestió dels equips de treball.

Vila Veïna vol ser una estructura, una nova articulació de la ciutat en petites comunitats de cures. Es volen desenvolupar projectes, iniciatives i recursos que, d'alguna forma, complementin, afavoreixin i ajudin que les cures es desenvolupin de la millor manera possible i en les millors condicions possibles. Que sigui una experiència viscuda en comunitat i que aquests serveis siguin més socialitzats.

A vegades aquestes articulacions coincideixen amb les unitats territorials de barri, però altres vegades no. Això implica poder garantir aquesta intervenció de proximitat a totes les persones del territori.

L'objectiu del projecte és millorar el benestar i la qualitat de vida de les persones que estan en situació de necessitat de cures i també de les persones que estan exercint les tasques de cures, sigui de manera professional o no.

Com a projecte pilot sembla que té molts ingredients prou interessants i es concreta amb espai físic, persones de referència, i equip de coordinació.

Per tal d'implantar el projecte en determinats territoris s'han tingut en compte indicadors de caràcter socioeconòmic. Hi ha una línia de treball d'atenció a les persones en clau de proximitat. No es partia de zero. La iniciativa s'ha concretat amb els districtes, que han tingut participació a l'hora de concretar quins eren els territoris més necessitats i més capaços de desenvolupar un projecte com aquest. Hi ha hagut un híbrid entre territoris que tenen una realitat molt activa (superilles, casal de barri...) i altres on no existeix aquesta xarxa que permet donar resposta a aquestes necessitats, en aquests és on Vila Veïna ha permès començar aquesta lògica de cures.

La idea és provar diferents entorns socials i sociodemogràfics a la ciutat. Els referents del projecte, a vegades, s'hauran de recolzar en el teixit social, perquè ja existeix, i a vegades hauran de fer una feina d'organització. És interessant provar diferents territoris i diferents models perquè es vol desplegar el projecte al territori. A vegades, cal picar pedra perquè hi ha barris on s'ha de fer més feina.

Es va parlar de l'esfera més pública i comunitària i no tant de l'esfera més privada i mercantil.

És des d'aquesta esfera que els projectes cooperatius, pels principis que els sustenten i els models de gestió que desenvolupen, incorporen el vessant comunitari i de competències i vetllen per unes condicions de treball dignes. Però el principal repte d'aquests projectes és la viabilitat econòmica.



Reflexions inspiradores

Com es pot promoure un model sostenible de cures des de l'espai públic (espai físic)?

Eva Salaberria.

Alguns espais de la ciutat fan que em senti cuidada, em sento reconeguda, sento que "soc part de".

Els espais físics són fonamentals i condicionen totalment un model sostenible de cures.

(...) "la ciutat ha de ser menys passadís i més rebedor". Em sembla una idea interessant. Els carrers i les places no només són llocs per on passes, sinó que també t'acullen. Sembla que les cures es consumeixen a la llar, però això no és del tot cert. Les cures et permeten relacionar-te i generar vincles.

A més, entre l'espai públic i la casa també existeixen els espais intermedis, els portals i porteries, que no són ben bé espai públic ni privat i que permeten i faciliten relacions i cures.

L'espai públic hauria de contribuir a fer visible l'invisible.

(...)

Mireia Roca.

Efectivament, el model de ciutat actual està basat en la dicotomia del que és públic i privat. Les cures ens ofereixen transcendir aquesta dicotomia. Les cures, de manera tradicional, han estat a càrrec de l'àmbit privat, però amb la incorporació de la dona al treball, la situació ha canviat i s'ha vist que les cures han de formar part del fet públic.

En l'àmbit d'urbanisme, des del feminisme es parla de les ciutats cuidadores. Com plantegem un model de ciutat tenint en compte conciliar temps, necessitats, espais compartits...? Crec que això és un punt de partida, la ciutat on les cures no tenen cabuda i quins canvis estem fent i podem fer.

(...) A les ciutats tenen lloc moltes activitats i passen moltes coses i no es tracta d'afegir una capa més. Penso que cal tenir en compte quines activitats s'hi fan, quin enfocament se'ls hi dona i quins agents hi actuen; i veure com estan connectats. Cal ser coherent amb una visió que entén que l'envelliment no és un problema, sinó una realitat

i té relació amb la manera com la ciutat facilita el desenvolupament d'un projecte vital consentit. És a dir, és un enfocament que té més en compte allò que es fa. Quan activem petits projectes exploratoris és per provar noves oportunitats. Per exemple, connectar artistes amb persones vulnerables.

Des dels vincles, la participació i la comunitat relacional, cap a on hauríem d'anar, posant la persona al centre?

Mireia Roca.

Cap a un model que tingui en compte les diferents esferes, agents, família, estat (els serveis públics) i la comunitat. Com podem incloure la comunitat en la provisió de les cures per aconseguir un sistema de cures just i sostenible? Què és la comunitat? On hi és? On no hi és. Tot això genera debat.

Posar les cures al centre, no només per cobrir el dèficit que existeix, sinó per donar-los el reconeixement que necessiten i els pertoca. Tots i totes som cuidats al llarg de la nostra vida. Com articulem la comunitat? Com socialitzem les cures? Com les integrem com un deure i com un dret? Són reptes que tenim sobre la taula i hem de veure com els vehiculem.

Eva Salaberria.

Crec que és fonamental, imprescindible i urgent, reconèixer, acceptar i practicar la vulnerabilitat. Moltes vegades creiem que l'altre és el vulnerable. Quan ho reconeixes, ho acceptes i ho practiques, la relació amb l'altre canvia.

(...) Mostrar la mateixa vulnerabilitat fa que l'altre pugui expressar-se en un pla horitzontal i reaccioni.

A vegades, a la vellesa, on el teu projecte vital està una mica esgotat, l'altre pot donar-li un sentit i un espai a la comunitat. Reconèixer, acceptar i practicar la vulnerabilitat dona sentit "al teixit de la vida".

(Estret del diàleg entre la Mireia Roca i l'Eva Salaberria)

Bibliografia / Webgrafia

Entrevista a Eva Salaberria per la revista Nexe

<https://nexe.coop/entrevistes/eva-salaberria-%E2%80%99Csi-afrontem-les-pors-de-manera-individu-al-correm-el-risc-de-patologitzar>

En aquesta entrevista Eva Salaberria ens ofereix la seva visió sobre l'envelliment i la importància de treballar les relacions comunitàries.

Urbanbat

<https://urbanbat.org>

Cooperativa d'iniciativa social, ubicada a Bilbao que dissenya i coordina processos innovadors de regeneració urbana i millora del territori en col·laboració amb comunitats i administracions locals.

Festival La Ciudad (es) casa

<https://10festival.urbanbat.org>

Festival que centra les seves activitats en la investigació dels fenòmens urbans contemporanis.

Festival Dando vida a la muerte

<https://dandovidaalamuerte.org>

Festival organitzat per l'associació d'àmbit estatal Dando vida a la muerte, que consisteix a compartir conferències, entrevistes, xerrades, pel·lícules i altres activitats per aportar claredat i comprensió sobre la mort

Estratègies de contractació d'homes en treballs remunerats de cures a persones adultes. Mireia Roca

https://www.researchgate.net/publication/333896015_Se_buscan_cuidadores_Estrategias_de_contratacion_de_hombres_en_trabajos_remunerados_de_cuidados_a_personas_adultas

Alonso Rey, N. (2016): *Reptes i oportunitats per reduir les desigualtats i afrontar les noves necessitats de cura*. Arxiu d'etnografia de Catalunya: Revista d'Antropologia Social, ISSN 0212-0372, ISSN-e 2014-3885, n. 16, 2016.

Publicació que té com a objectiu abordar la distribució de les cures i, especialment, aconseguir-hi la participació dels homes des de tres eixos vertebradors: la dimensió de gènere, les desigualtats socials i la necessitat de practicar les cures de manera justa i equitativa.

Esteban, M. L. (2017): *El manifiesto de las mujeres viejas*. Editorial La Oveja Roja.

Poemari traduït al català que ens parla de les dones grans des d'una mirada crítica i feminista, i el proposa com a imaginari col·lectiu: la nova dona gran.

Recursos

The Father (2020) Florian Zeller.

[https://en.wikipedia.org/wiki/The_Father_\(2020_film\)](https://en.wikipedia.org/wiki/The_Father_(2020_film))

Pel·lícula que aborda la malaltia mental en la vellesa des de la persona que la pateix.

Vila Veïna

https://www.barcelona.cat/infobarcelona/ca/tema/serveis-socials/neix-vila-veina-per-cuidar-en-xarxa-i-en-proximitat_1061264.html

Vila Veïna és una iniciativa municipal pionera, orientada a abordar les cures en petites unitats territorials, en què els equips professionals especialitzats, les persones que reben atenció i la ciutadania formen part d'una xarxa comunitària i corresponsable amb el benestar col·lectiu.

Aprentatges que hem fet

A la ciutat de Barcelona hi resideixen 350.000 persones de seixanta-cinc anys o més, 90.000 d'aquestes persones viuen soles.

El 2% dels usuaris de teleassistència no reben mai cap visita. El 10% dels majors de seixanta-cinc anys se senten sols.

Més de 100.000 persones necessiten algun tipus de suport.

Hi ha 13.000 persones en residències i 6.000 persones en llista d'espera (3.000 a casa).

Hi ha 19.000 persones usuàries del SAD, que reben una mitjana d'una hora de servei al dia. Per sentir-se ben cuidades necessiten 17 hores d'atenció.

Hi ha més de 15.000 cuidadors no professionals reconeguts per la Llei de dependència. La majoria són dones i moltes tenen problemes d'ansietat i depressions. El 18% dels cuidadors familiars tenen més de 80 anys.

Font: Ajuntament de Barcelona, registres administratius i estadístiques del Padró.

Vila Veïna

Vila Veïna està constituïda per comunitats d'entre 10.000 i 30.000 habitants que volen donar resposta a la necessitat de cures de forma col·lectiva i des de la proximitat. A les diferents iniciatives de Vila Veïna s'han de posar en marxa projectes i accions concretes per tal de millorar la situació de les persones que es dediquen a cuidar i de les que tenen necessitats de cures, al llarg de tota la vida, però especialment en dues franges d'edat: la petita infància i el procés d'envelliment.

Una persona que viu en una de les Vila Veïna comptarà, en un territori assequible a peu, amb un equip i un espai de referència, que articularà un seguit de serveis i accions vinculades a les cures. L'objectiu del projecte és millorar el benestar i la qualitat de vida de les persones que es troben en situació de necessitat de cures i també de les persones que estan exercint les tasques de cures, sigui de manera professional o no.

SESSIÓ 4. AFEGIM AIGUA

Projectes socioempresarials i acompanyament a iniciatives emprenedores

13 d'octubre de 2021

Breu descripció de la sessió

En aquesta sessió vam voler abordar els reptes que es plantegen a l'emprenedoria col·lectiva: quins són els perfils professionals necessaris, quines necessitats i dificultats s'hi troben, quins recursos es poden oferir i com conèixer l'experiència d'aquests últims anys. Ens van acompanyar la Rocio Manzano, la Magalí Permanyer, i l'Eric Balbàs de Nus Teatre; l'Óscar Núñez de Ca l'Abril; l'Elba Mansilla del Grup d'intercooperació del sector de les cures, i la Julie Marquiset de Cooperasec.

Reflexions aportades pel grup

De Ca l'Abril, el Grup impulsem la cooperació al sector de les cures i Cooperasec destaquem els següents reptes i reflexions:

- Incorporar la intercooperació amb altres permet aprofitar la riquesa de l'ESS per poder respondre a noves necessitats i a nous clients.
- Intercooperar també és complex, perquè poden coincidir cosmovisions diferents i s'ha d'identificar molt bé l'objectiu comú i en què es vol col·laborar.
- La sostenibilitat econòmica dels projectes socioempresarials és complicada i implica eines i mirades a curt, mitjà i llarg termini. Cal treballar també l'acció comercial.
- La regularització de la situació laboral de persones que es dediquen professionalment a la cura dels altres és un repte per a les iniciatives que es dediquen al sector. Les condicions legals actuals requerides (jornada laboral completa) són difícils d'assumir en els primers anys de desenvolupament. Es necessita un volum de facturació elevat.
- No estan reconegudes les malalties professionals en el sector de les cures. Per reconèixer-les és important que aquestes iniciatives estiguin associades als moviments socials.
- Estan sorgint noves cooperatives de consum de serveis compartits, que representen una oportunitat per poder treballar el model soci-client.

- Per a les iniciatives socioempresarials el model cooperatiu és un gran repte: com es fa per a què les noves sòcies s'apoderin del projecte i no es creïn jerarquies dintre de l'organització? En aquest sentit, les crisis organitzatives poden donar peu a l'apropiació del projecte i a l'enfortiment de l'organització.
- Participar en propostes formatives ajuda molt. Tot i que la certificació professional és difícil d'assumir perquè representa unes 600 hores. Una altra via pot ser l'acreditació d'experiència perquè moltes professionals tenen acumulades hores de treball submergit.
- L'assistent personal, una nova figura a explorar.

Reflexions inspiradores

Amb “ulleres” d'iniciatives socioempresarials que atenen necessitats de cures:

Davant la polaritat entre aconseguir la sostenibilitat econòmica d'una cooperativa que es dedica a l'atenció a les persones amb necessitat de cures, i garantir la cura dels valors cooperatius i de l'ESS (la incorporació de nous perfils professionals al projecte, la regularització laboral, la presa de decisions, posar en pràctica les cures dintre de l'organització...), podem remarcar les idees i reflexions sorgides següents.

- Necessitem defensar els valors de l'ESS, i trencar amb altres valors que no es troben en sintonia.
- Cal ser creatives per poder sortir d'aquesta polaritat (valors de l'ESS vs. mercat capitalista).
- Necessitem construir el relat i els arguments econòmics que defensin els valors de l'ESS que volem promoure.
- No podem oblidar la missió i el valor afegit dels nostres projectes socioempresarials, hem de donar-los valor i visibilitzar el que oferim.
- Hem d'incorporar el diàleg amb el client:
 - Entendre quines necessitats té i si les podem cobrir o no.
 - Fer pressupostos adaptats. Valorar la temporalitat del servei. Valorar part del servei com a inversió.

- Destacar en què es pot beneficiar el client per contractar serveis dels nostres projectes?

- Trobar l'equilibri.

- Hem d'aprendre a treballar en consens entre nosaltres: aportar també les veus de les treballadores implicades.
- Davant les noves necessitats de les cures hem d'incorporar perfils diversos i formació.
- Intercooperar amb altres entitats properes és una estratègia que hem de potenciar.
- Necessitem treballar plans comercials i dur a terme una tasca pedagògica.
- Buscar altres clients que permetin dignificar els llocs de treball.
- Fer una acció comercial forta per aconseguir clients que permetin dignificar els llocs de treball.
- Buscar el tipus de servei que sigui més just per a tothom.
- Aprendre dels altres: existeixen experiències que poden ser inspiradores, altres iniciatives més consolidades.

(Estret de les reflexions del teatre fòrum a càrrec de Nus Teatre, que va presentar de manera teatralitzada el cas concret d'una iniciativa socioempresarial i on es va convidar a participar i reflexionar sobre diferents situacions: demandes i conflictes).



Bibliografia / Webgrafia

Relats de vida de l'emprenedoria social en economia social i solidària

http://labcoop.coop/wp-content/uploads/2020/01/Relats-de-vida-de-lemprenedoria-cooperativa_09122019.pdf

Recerca que vol aprofundir en el coneixement sobre els factors estructurals, personals i col·lectius que es desenvolupen en els processos d'emprenedoria social mitjançant el relat de vida.

Entrevista a Irma Arriola de la Cooperativa Ca l'Abril

<http://labcoop.coop/2021/04/irma-ariola-cuando-llegue-aqui-y-vi-que-hay-tanta-gente-mayor-que-vive-sola-me-choco-mucho/>

Cures mes enllà del lucre. Esther Seguí. Article publicat al número 523 de La Directa

<https://directa.cat/cures-mes-enlla-del-lucre/>

Article que visibilitza les cooperatives i associacions vinculades a l'atenció a les persones i a la llar, que reivindiquen un model que vol posar fi a la precarietat laboral i garantir la dignitat de les usuàries.

Recursos

Nus Teatre

www.nus.coop

Cooperativa que desenvolupa accions i processos transformadors amb perspectiva feminista i comunitària, des de la creativitat i la cura, per tractar temàtiques socials i visibilitzar i transformar les relacions de poder.

Cooperativa LabCoop

<http://labcoop.coop/>

Cooperativa de segon grau que promou l'emprenedoria col·lectiva social i solidària.

CooperaSec

<http://cooperasec.barripoblesec.org/mes-que-cures/>

Associació nascuda al si de la Xarxa CooperaSec per a la promoció de l'economia social i solidària al Poble Sec.

Dignificació del treball. Audiovisuals Coòpolis

<https://vimeo.com/359749372?from=outr-embed>

Entrevistes a diverses iniciatives de cooperatives i sindicats que posen al centre el treball i la resistència al capitalisme.

La colla cuidadora

<http://www.lacollacuidadora.net/qui-som-la-colla-cuidadora/#.YMzADKj7TIU>

Grup de cuidadors i cuidadores del barri de Sant Antoni que comparteixen vivències i es donen suport mutu.

Mujeres Pa'lante

<http://www.mujierepalante.org/>

Espai d'acompanyament a dones que dona suport i assessora sobre estrangeria, eines per trobar feina i sobre com continuar els estudis.

Ca l'Abril

<https://calabril.com/>

Cooperativa que dona serveis de cures i de neteja.

Cuidacoop

<https://www.facebook.com/GrupoCuidaCoop/>

Cooperativa formada per cuidadores, infermers, acompanyants terapèutics i psicòlegs que ofereix serveis d'assistència i de cures a infants, adults i gent gran.

Cooperacures

<https://xarxanet.org/comunitari/noticies/cooperacures-fomenta-la-qualitat-i-la-dignitat-en-els-serveis-de-cures-al-poble>

Nascuda a partir de la Xarxa d'Economia Solidària CooperaSec, aglutina tant a les persones que ofereixen serveis de neteja i cures, com a les persones que les reben.

Projecte CUMADE

<http://www.antropologia.urv.cat/ca/recerca/projectes/cumade/>

Associació de familiars i cuidadores de gent gran dependent, adreçada a totes aquelles persones que es troben soles.

Camprubí, B., Celma, A., Gebellí, N., Marcos, E., Rigol, M., (2019): *Cuidar entre terres. qui sosté la vida quan les dones migren?*

<https://cuidarentreterres.directa.cat/documental.html>

Documental que dona veu a treballadores de la llar migrades que assumeixen les tasques de cures i que analitza les causes de les seves migracions, relacionades amb el model de 'desarrollo' extractivista imposat a l'Amèrica Llatina.

Eix cures FESC

<https://fesc.xes.cat/>

<https://fesc.xes.cat/repositori/3891>

Taula rodona, teoria i pràctica de l'atenció a la diversitat i singularitat en les cures, amb la participació de Sepra, Cos, Migjorn, Clara Ser Gran i Coòpolis.

Aprentatges que hem fet

Ca l'Abril

Constitució de la cooperativa i desenvolupament

- Importància de ser acompanyats en els diferents processos, amb eines concretes de gestió, tant en l'àmbit econòmic com de serveis.
- Esforç, per part dels tècnics, per sortir d'un llenguatge més tècnic i donar eines concretes i didàctiques per controlar aquests processos (fitxa d'acollida, hores productives i reproductives, punt d'equilibri...).
- Incidir en els valors cooperatius. En el dia a dia, els valors i les pràctiques estan distanciades, a vegades, i implica una pràctica diària i constant i unes habilitats que no sempre són apropiades (presa de decisions, canals de comunicació interns, transparència...).
- La governança i els valors es donen la mà. A la governança és on es veuen algunes incoherències. S'han fet nous aprenentatges. Hi ha unes pràctiques que no es tenen assumides i, a vegades, es donen per fetes: de quina manera es prenen les decisions? Apropiació dels projectes? Organigrama consensuat?
- El benestar de la cooperativa és el benestar de tots.

Espai d'intercooperació en cures

Aspectes a destacar

Etapas i fites

Una de les primeres qüestions que s'aborda quan comencem amb un acompanyament és que ens trobem davant d'un repte social, i no només un repte empresarial.

Els processos

Tenen identificat el circuit d'autoorganització.

Les estructures més informals tenen més participació de persones amb diferents graus d'implicació i a les més formals, la intensitat de participació s'incrementa.

En el grup Impulsem, és una realitat compartida

- Experiències d'incidència sindical i reconeixement de drets i
- cooperatives de treball i d'autoorganització laboral.

En aquest mateix entorn participen altres iniciatives d'entorns comunitaris i nodes territorials.

És important valorar el binomi territori-comunitat com a origen i destí final dels projectes.

Enfortiment socioempresarial

La mercantilització no és una estratègia resilient a mitjà termini. Cal treballar molt en aquells entorns que estan sensibilitzats i reconeixen els valors socials de la feina que fan les companyes dels projectes.

Construir un espai de trobada i incidència

Plantejament empoderador a primer nivell.

Estratègia per fer una bona definició de quins són els **objectius del grup**.

Anells d'implicació i poder convidar a diferents tipus d'iniciatives.

Destaquem dos finalitats macropolítiques:

- Desmercantilització. Formes de conveni publico-cooperatives, cal que des de l'administració es reconegui el potencial transformador.
- Desfamiliarització. Incorporar iniciatives d'ESS arrelades al territori.

Eines desplegades per aconseguir els nostres objectius:

- Roda de premsa "Prescrivim cura digna".
- Catàleg conjunt de les iniciatives.
- Empoderament tècnic en matèria de comunicació. Entrar amb una nova fase amb el grup (Web, App)
- Campanya "Per un consum cuidat de cures".

Horitzons publico-cooperatius-comunitaris fora de la ciutat de Barcelona

Compromís a oferir un suport tècnic i financer, de manera continuada, fins al cinquè any, després de l'inici de l'activitat.

Potenciar la proximitat i el reconeixement de la capil·laritat del territori. Ocupació km 0.

Estratègies resilients que han desenvolupat les entitats

- Professionalització del sector.
- Diversificació de serveis i clients.
- Voluntat de les administracions de ser creatives i exploratòries i atrevir-se a experimentar amb diferents formes jurídiques que facilitin recursos per poder oferir un acompanyament ajustat a les necessitats dels projectes.
- En els entorns rurals s'obren noves finestres, perquè no hi ha tanta competència mercantil.
- La voluntat política i la creativitat fan possible noves formes societàries sostenibles.

CooperaSec

Aspectes a tenir en compte

Per començar, una de les condicions era que havien de ser **persones amb els papers en regla**. Això, mirat amb perspectiva, va facilitar l'èxit del projecte. Hagués estat impossible la regularització de papers amb les jornades tan petites amb les quals van tirar endavant el projecte.

Procés formatiu molt intens. Cohesió de grup, visió comuna i valors i expectatives comunes (ESS, economia feminista, drets laborals i socials, quins tipus de serveis poden oferir, àmbits en els quals necessiten formació...). Neix l'associació Més que cures.

Apoderar-se de les eines de gestió. Acompanyament tècnic intens. S'incorpora al grup d'intercooperació de Coòpolis. Prendre perspectiva. Poder veure que totes ens trobem amb els mateixos tipus de problemes, ajudar-nos a trobar les solucions i oferir suport mutu.

- La pandèmia és un moment clau. El nostre model té sentit, els clients comparteixen valors.
- El camí a la solidesa permet consolidar figures de gestió.
- Arribar al punt d'equilibri. Equilibri dels serveis per fer viable el projecte. El servei de cures no deixa marge per a l'empresa, els serveis de neteja tenen més marge.

Punts forts del projecte

- Model de cuidar a les cuidadores.
- Suport mutu i professionalització.
- Apostar per la qualitat vol dir formar a les treballadores.
- Treballar la qualitat i la coherència.
- Treballar la sostenibilitat, enfortir el projecte amb subvencions i assessoraments (Barcelona Activa, LabCoop...)
- Tres anys és una base mínima per acompanyar un projecte nou.

Projecció socioempresarial
NUS TEATRE

- superar lògica mercantil
- pedagogia amb client
- INTERCOOPERACIÓ
- RECONeixEMENT Malalties de les Treballadores
- acreditació experiència

The graphic includes several hand-drawn illustrations: two faces (one smiling, one frowning) on the left; a speech bubble, a puzzle piece, and a stick figure on the right.

SESSIÓ 5. INCORPOREM NUTRIENTS

Experiències inspiradores en l'àmbit internacional

10 de novembre de 2021

Breu descripció de la sessió

En aquesta sessió vam conèixer tres experiències internacionals: Tallers clandestins de resistències indígenes (Argentina); Ensemble Demain (França); i Grønlandske Børn (Dinamarca), de la mà d'Ana Julia Bustos, de Carole Gadet, i de Puk Draiby, que vam compartir amb nosaltres el context en què s'hi desenvolupen, la descripció de l'experiència, i els aprenentatges que han realitzat en les seves trajectòries.

Després es va dur a terme una anàlisi entre les persones participants, i es van contestar les preguntes següents:

- Quins punts forts destaquem en la conceptualització de les cures i l'atenció a les persones que plantegen les propostes?
- Què necessitem per fer-les possibles? Des dels agents que les promouen (administracions, empreses)? Des de la societat civil?
- Són reproduïbles les propostes?



Reflexions aportades pel grup

1. Quins punts forts destaquem en la conceptualització de les cures i l'atenció a les persones que plantegen les propostes.

Argentina

- Entendre el procés migratori com a quelcom comunitari i col·lectiu.
- Perspectiva intercultural.
- Sistema de producció des de la base. Els mitjans de producció són de les treballadores.
- Dificil de reproduir la part de cures a la infància.
- Perspectiva intercultural integrada.

França

- Té en compte la prevenció. Treballa la consciència de la intergeneracionalitat i les cures amb els infants.
- Bidireccionalitat joves-grans i grans-joves.
- Posa a la gent gran al centre, com a coneixedora de sabers.
- Intergeneracionalitat, generativitat, concepte Erikson.
- Gent gran activa, jove, que se socialitza.
- La necessitat de cures recíproca. Es parla de democràcia.
- Programa incorporat dintre del sistema educatiu nacional.
- Interès de l'abordatge integral, en tantes temàtiques (esports, filosofia, literatura, ocupació...).

Dinamarca

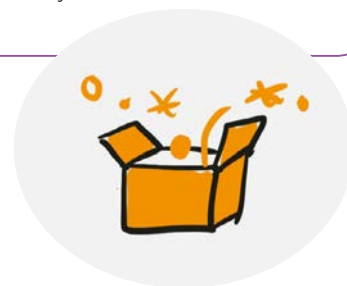
- Incorpora una perspectiva intercultural al projecte.

2. Què necessitem per fer-les possibles? Des dels agents que les promouen (administracions, empreses)? Des de la societat civil?

- Dotació de recursos.
- Transparència.
- Consciència que els serveis socials són universals i de tots.
- Programes més integrals.
- Cal reconeixement de bones pràctiques.
- A Glasgow, a cada escola hi ha un referent de joves cuidadors. És una figura que té cura dels joves i de les seves famílies.

3. Són reproduïbles les propostes?

- Són projectes difícilment reproduïbles.
- Aquí s'estan desenvolupant projectes similars, però amb una dimensió més petita. No tan integral i que incorpori tants agents diferents.
- A la ciutat hi ha projectes que s'estan duent a terme des de les escoles.
- Es dona la situació perquè es puguin desenvolupar amb més profunditat.
- Aquí hi ha projectes de criança compartida.
- En el cas de Dinamarca, les dones tenen regularitzada la seva situació administrativa.
- Reflexió sobre la transparència i permeabilitat entre sectors i agents. Cal dotar de recursos les propostes.
- Hi ha experiències concretes, però no hi ha un programa global, més ampli i articulat.
- Cal reconeixement i valoració del que tenim, però queda molt camí per recórrer.
- Hi ha coincidència en la dificultat de l'administració de no arribar, moltes vegades, a les persones que podrien necessitar serveis socials. Falta connexió i existeix desconfiança.



Reflexions inspiradores

“Treballe amb dones migrades bolivianes a Argentina que estan ocupades en tallers tèxtils. La meua feina parteix de la qüestió de la visibilització i l'exigència de drets i activació política que pateixen per motius polítics, tant en l'àmbit de la producció com en el dels tallers socials (...). Llugo les veus de companyes que tenen experiències de lluita a través de les seves històries de vida i intento identificar quines són les formes d'organització polítiques que han desenvolupat i sostingut durant tot aquest temps. (...) Les dones migrades bolivianes a l'Argentina que treballen en tallers tèxtils. (...) Així, arribo a la conclusió que no podem pensar les subjectivitats individuals des d'un punt de vista individualista, com proposen el sistema capitalista i l'ordenament neoliberal, sinó que a l'Amèrica Llatina hem de pensar de quina manera la subjectivitat està lligada a determinades formes d'organització política comuni-

tària i a formes de subjectivació comunitària: les trames d'interdependència i les xarxes col·lectives que sostenen la vida, encara que no estiguin reconegudes com a formes organitzatives polítiques de partit, sí que són fonamentals per entendre la manera en què les dones i les diversitats lluiten per reivindicar els seus drets i millorar les seves condicions de vida, en el context llatinoamericà en general i a l'Argentina en particular.

(Experiència d'investigació en el moviment “Ni una migrante menos”, en sintonia amb el col·lectiu de Simbiosis cultural, que treballa en la denúncia de situacions d'explotació en els tallers tèxtils a l'Argentina, on les xarxes de suport comunitàries són una forma d'organització política)”.

(Estret de la intervenció d'Ana Julia Bustos, històries de vida de tallers clandestins tèxtils a Argentina).

L'envelliment de la població, les crisis econòmiques, les guerres, la pandèmia i l'acceleració dels moviments migratoris creen tensions entre generacions.

Segons l'OMS, des del 2007 fins al 2050, es duplicarà el nombre de persones més grans de seixanta anys. Passarà del 12% al 22%. I el 2022 el nombre de persones més grans de seixanta anys superarà el nombre d'infants de fins a cinc anys.

La crisi ha tingut un gran impacte en la solidaritat. Ens obliga a repensar els lligams entre les generacions.

És important ser conscient que a les nostres societats tenim por a l'altre, hi ha un recel i una manca de comprensió entre generacions (educació, criances diferents, conflictes generacionals...), però també hi ha un desig comú per a un món en comú.

Hem de restaurar, a través de l'educació, els intercanvis i les transmissions entre generacions, tenint present que sempre són bidireccionals: els joves aprenen dels grans i, els grans, dels joves.

(Estret de l'exposició de Carole Gadget d'Ensemble Demain).

Dinamarca, Groenlàndia i les illes Fèroe formen el regne de Dinamarca.

Existeix una relació molt forta entre els diferents territoris.

Groenlàndia va ser una colònia de Dinamarca i va assolir la independència el 2009. Té una població de 55.000 habitants, un terç de la qual són nens que es troben en situació de risc (...).

Hi ha una migració constant de Groenlàndia a Dinamarca i en l'actualitat hi viuen aproximadament uns 18.000 groenlandesos. Tot i que són ciutadans danesos i tenen dret als serveis socials de Dinamarca, no els utilitzen. Pateixen problemes amb la llengua, dificultats per relacionar-se, problemes d'aïllament i prejudicis i estigmatització.

El treball que realitzem a Dinamarca, a les 6 ciutats més grans, és de caràcter comunitari i de cures a les famílies. Tenim diferents projectes, des de mares amb bebès fins a joves de 18 i 20 anys.

(Estret de l'exposició de la Puk Draiby de Grønlandske Børn).

Bibliografia / Webgrafia

“La potencia feminista, o el deseo de cambiarlo todo” Verónica Gago

<https://www.elmostrador.cl/braga/2019/12/16/la-potencia-feminista-o-el-deseo-de-cambiarlo-todo-el-libro-de-veronica-gago/>

Descripció i comentaris al llibre de Verónica Gago.

Verónica Gago, “La raó neoliberal”

<https://www.cels.org.ar/web/wp-content/uploads/2018/01/La-razon-neoliberal.pdf>

Publicació que analitza i relaciona diferents conceptes: microeconomia proletària, política, populisme, neoliberalisme..., en el context de l'Amèrica Llatina.

Notícia: Bautizaron el centro auto-gestivo de cooperativas textiles de indumentaria Juana Vilca. 2015

<https://ctepargentina.org/2013-2/>

<https://youtu.be/N1xR6KM-ijw>

Notícia i audiovisual que explica la relocalització en un espai anomenat Juana Vilca, de set cooperatives que generen cinquanta llocs de treball digne a l'Argentina.

“Incendio”, Luis Viale 2006

<https://www.youtube.com/watch?v=-qbDCXFZZRo>

Audiovisual que relata com es va produir l'incendi d'un taller tèxtil a Caballito, Argentina, en el qual es demanen responsabilitats al govern argentí.

Editorial Retazos

<https://youtu.be/qrYAkVcbKi4>

L'editorial és un projecte vinculat a l'espai Simbiosis Cultural a l'Argentina, que produeix llibres a partir de teles que no s'utilitzen en la producció tèxtil.

“Nuestrxs muertxs”

<https://www.youtube.com/watch?v=fSbXoUemxts>

Audiovisual de Simbiosis Cultural que denuncia les morts produïdes als tallers tèxtils a l'Argentina.

“De chuekistas y overlockas”

https://www.tintalimon.com.ar/public/hmep20a1nz5ej41bnajblime8vn/pdf_978-987-25185-7-8.pdf

Publicació que reflexiona al voltant dels tallers tèxtils a Buenos Aires, Argentina, de Silvia Rivera.

Ensemble Demain

https://palaumacaya.org/ca/p/experiencies-de-cura-per-fer-nos-pensar_a13806195

Minutatge (12,52'-32')

Entrevista a Carole Gadget, on explica el projecte Ensemble Demain a França.

Grønlandske Børn.

<http://fgb.dk/film/anaanat-groenlandske-moedregupper-i-danmark/>

Associació que treballa amb famílies de Groenlàndia instal·lades a Dinamarca.

Recursos

VEGA, C. (2018): *Cuidado, comunidad y común. Traficantes de Sueños: Madrid.*

<https://www.traficantes.net/libros/cuidado-comunidad-y-com%C3%BAn>

Llibre que recopila experiències cooperatives en el sosteniment de la vida.

Thecarelab

<https://www.thecarelab.org/>

Xarxa internacional de dissenyadors que treballen per transformar el sistema de cures: cures personals, cures a la gent gran, cures al final de la vida, la cura a les ciutats.

Teoria sueca de l'amor

<https://www.youtube.com/watch?v=W-A5YxS84Z0>

Col·loqui amb David Anton, on analitza la teoria sueca de l'amor, la qual parteix de la premissa que el benestar econòmic no està associat a la felicitat.

Aprenentatges que hem fet

Experiència 1. Tallers clandestins de resistències indígenes, on les cures van més enllà del mateix taller, generant circuits de cures i d'autoajuda. Buenos Aires.

Ana Julia Bustos

Mitjançant la trajectòria de Delia Colque Quillca, treballadora migrant que va arribar a l'Argentina el 2005 i va integrar-se en un taller tèxtil.

- L'espai comunitari dels tallers tèxtils habilita la possibilitat d'un desig lluitador.
- Significa un espai on poder guanyar-se la vida i poder tenir cura dels fills i la família.
- Un espai mòbil que es problematitza a si mateix.
- L'any 2006 van morir Juana Vilca i quatre nens dins d'un taller tèxtil a Buenos Aires.
- Delia canvia de taller i entra en contacte amb nous espais comunitaris i educatius.
- Davant les dificultats, se cerquen altres formes de relació i organització del treball. Es reitera el pensament crític.
- L'any 2016, amb un treball més militant, es funda la Cooperativa Juana Vilca (Centro Auto-Gestivo Cooperativo Textil, CAGCT) com a alternativa a la persecució policial dels tallers il·legals de la ciutat i dels tallers a casa. Serveix de palanca per plantejar el model de producció, com incorporar-se a la cadena de producció i el fet comunitari com a espai de discussió del que són les cures en termes col·lectius.

Aprenem:

- El concepte de subjectivitat col·lectiva en l'organització política comunitària.
- Les trames d'interdependència i trames col·lectives que sostenen la vida.
- L'espai de cures i reproductiu s'ha de col·lectivitzar.
- Es crea un espai organitzat de cures dins de la cooperativa.

Experiència 2. Ensemble Demain, França. Carole Gadet

Carole Gadet va presentar el concepte d'intergeneracionalitat, i el seu treball amb diferents perfils, també en la recerca i sistema d'educació nacional francès, que ha permès crear un programa pedagògic sobre la integració de la intergeneracionalitat en el sistema escolar, que s'ha desplegat a set països d'Europa.

Aprenem:

- La solidaritat intergeneracional és la solució. Hem de restaurar, a través de l'educació, els intercanvis i les transmissions entre generacions, tenint present que sempre són bidireccionals: els joves aprenen dels grans i els grans dels joves.
- Es poden crear tota mena de xarxes intergeneracionals en diferents àmbits, l'educació, el lleure, l'habitatge, l'ocupació, el camp digital... Perquè totes les generacions puguin trobar-se per compartir-hi sabers i valors.
- Cal deixar de posar en compartiments estancs les diferents generacions (XYZ) i començar a valorar les aportacions que poden fer les diferents generacions i el saber fer entre generacions.

Experiència 3. Grønlandske Børn, Dinamarca. Atenció a les cures: famílies migrades de Groenlàndia a Dinamarca. Experiència portada a terme en sis ciutats de Dinamarca. Puk Draiby

L'Associació de Nens Groenlandesos porta a terme un treball comunitari dirigit a famílies i nens groenlandesos en situació de vulnerabilitat, amb falta d'atenció i amb dificultats per integrar-se en la societat danesa. La feina s'adreça sobretot a mares.

- La intervenció es dirigeix a enfortir la capacitat de crear amistats i xarxes socials útils entre les famílies i establir un "pont" cap als serveis comuns i municipals.
- Respecte als infants, es treballa l'autoestima, les habilitats d'acció i la possibilitat de participar en una comunitat transformadora.
- Generar un àmbit de confiança ajuda que puguin parlar la seva llengua, estar amb altres mares en la mateixa situació, i poder establir connexions amb altres àmbits i donar resposta a les seves necessitats.
- Les persones voluntàries són importants a l'hora de generar vincles de confiança i fer les usuàries sentir-se part d'una comunitat, importants, perquè obtinguin experiències positives i la sensació de pertinença.
- És rellevant també, acompanyar les dones, en aquest cas, a participar en altres projectes. Procurar tenir cures pels seus vincles comunitaris per enfortir les xarxes de suport.

SESSIÓ 6. RECOLLIM ELS FRUITS

Cloenda

15 de desembre de 2021

Breu descripció de la sessió

En aquesta darrera sessió de tancament vam compartir i validar aprenentatges realitzats al llarg de les sessions. Bona part de la sessió es va dedicar a fer una avaluació de l'edició del Col·laboratori V.

D'una banda, es va abordar el grau de satisfacció de les sessions i d'una altra, les persones que van poder assistir van reflexionar al voltant de diferents aspectes:

- Quins aprenentatges hem realitzat?
- Hem ampliat la xarxa de contactes?
- Què podem incorporar a les nostres feines?
- S'han acomplert les expectatives?
- En què volem aprofundir? Ens imaginem una continuïtat?

Bibliografia / Webgrafia

“Cooperar amb cura”. *Revista Nexa*, Federació de Cooperatives de Treball de Catalunya

<https://nexe.coop/actualitat/cooperar-amb-cura>

Article que descriu experiències de l'economia social i solidària en l'àmbit de les cures que s'estan treballant a diferents nivells: la millora de les condicions de treball, l'aprofundiment en la governança democràtica i la provisió indirecta de serveis.

Observatori DESC. Béns comuns i necessitats col·lectives, la cruïlla de camins entre velles crisis i noves emergències

<http://observatoridesc.org/ca/bens-comuns-i-necessitats-collectives-cruilla-camins-entre-velles-cri-s-i-noves-emergencies>

El llibre és un recull de quinze capítols d'autores de perfils diversos, que analitzen els fonaments i els impactes de la concentració i acumulació de capital; i s'hi troben diferents reflexions sobre el futur amb propostes sobre el fet públic i comunitari, per avançar cap a la justícia econòmica, social i ambiental.

Pla de Salut de Catalunya 2021-2025

https://salutweb.gencat.cat/ca/el_departament/Pla_salut/pla-de-salut-2021-2025/

El Pla de Salut de Catalunya 2021-2025 aprovat pel govern vol ser l'instrument i el marc de referència per a totes les actuacions públiques en matèria de salut dins l'àmbit de la Generalitat. El seu objectiu és millorar la salut i la qualitat de vida de la població.

Notícia: Suicidio y desamparo económico

<https://elpais.com/opinion/2021-11-20/suicidio-y-desamparo-economico.html>

Article que ofereix algunes dades sobre l'impacte de la pandèmia en el benestar psicològic i l'equilibri personal.

Projecte Interxarxes d'intercooperació entre serveis, equipaments i entitats

<http://www.interxarxes.com/>

Xarxa de coordinació regular i estable entre els diferents serveis de salut, educació i atenció social adreçats a la població infantil i a les seves famílies, al districte d'Horta-Guinardó de Barcelona.

Recursos

De la teoria a la realitat, pràctiques per posar les cures al centre (en organitzacions de l'ESS)

<https://xes.cat/2019/04/01/de-la-teoria-a-la-realitat-practiques-per-posar-les-cures-al-centre/>

Pràctiques dutes a terme per diverses iniciatives que demostren que les cures es poden posar al centre de les organitzacions.

Mapa d'actius en salut de Barcelona.

<https://ajuntament.barcelona.cat/sanitalisalut/ca/canal/mapa-dactius-en-salut-de-barcelona>

Eina de ciutat on es poden trobar diverses iniciatives i programes comunitaris dirigits a la millora de la salut i les cures des d'una perspectiva integral.

“El circo de las mariposas”

<https://www.youtube.com/watch?v=od2lg1ZC20s>

Pel·lícula que aborda l'estigmatització de la diversitat funcional des d'una perspectiva de treball cap a l'autonomia i el desenvolupament personal.

El poder de la empatía

https://www.youtube.com/watch?v=hRE6P_FY2rE

Animació que desgrana el concepte d'empatia vers simpatia.

Documental salut mental i perspectiva de gènere

<https://www.filmin.es/pelicula/zauriak>

Documental que tracta sobre la bogeria, els malestars i la salut mental des d'una perspectiva feminista. Fa visible la intersecció entre la salut mental i el sofriment psicosocial i les vivències de gènere, mitjançant la realitat de nous dones.

Aprenentatges que hem fet

- Diversitat de reflexions i de necessitats al voltant de les cures.
- Visió holística i importància de les cures.
- Amb diferents graus, ha permès la possibilitat d'obrir les nostres xarxes.
- Es poden incorporar a la feina alguns coneixements del sector: la mirada sobre les cures, la connexió entre projectes i territoris i la incorporació dels valors de l'economia social i solidària a les cures.

Per continuar aprofundint:

- Conèixer més experiències locals.
- Trobar eines per cartografiar projectes.
- Conèixer nous perfils professionals necessaris per a l'atenció de les cures.
- Disposar d'estratègies de sostenibilitat econòmica i d'acompanyament a iniciatives socioempresarials.



BENVINGUDA

V. CURES
i Atenció a
les PERSONES

sessió
6



acompanyament
• 7 ORGANITZACIONS

- MUJERES PA'LANTE
- CASA GRAN
- MÉS QUE CURES
- AVANÇEM STª CLARA
- FUNDACIÓ STª JOAN DE DEU
- . . .

FORMACIÓ

- CAMPANYA COMUNICACIÓ
prescrivim cura DIGNA

ARTICULACIÓ

- promoure la INTERCOOPERACIÓ
- GRUP de COOPERATIVES & INICIATIVES
INTERCANVI d'EXPERIÈNCIES i
CONÈXEMENT

DETECTAR NECESSITATS
per ENFORTIR les iniciatives

- que es puguin presentar
a licitacions

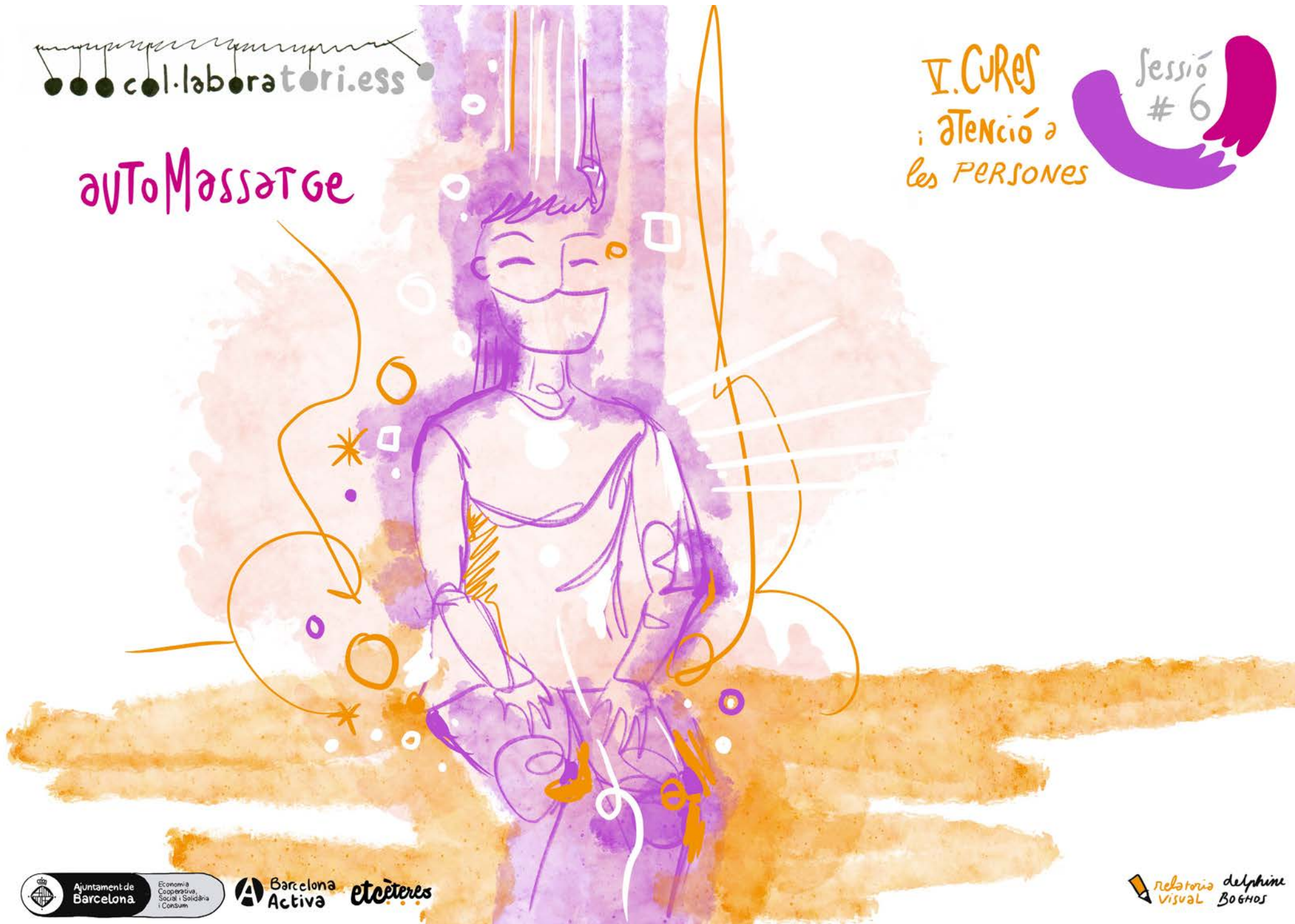
JORNADA ANUAL SOBRE CURES

col·laboratori.ess

autoMassatge

V. Cures
i Atenció a
les PERSONES

sessió
6



#5 experiències INTERNACIONALS

- MIRADA intergeneracional
- PONT - Xarxa - COHESIÓ
- ...



V. CURES i Atenció a les PERSONES



- CONEIXEMENT
- espai d'OBSERVATORI
- relació AUTÒCORA

#1 expectatives

#4 Projecció socioempresarials



NUS TEATRE

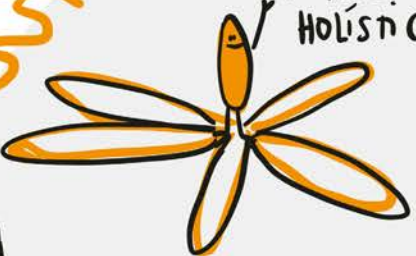
- superar lògica mercantil
- pedagogia amb client
- INTERCOOPERACIÓ
- RECONeixEMENT Malalties de les Treballadores
- acreditació experiència



#2 Necessitats



MIRADA HOLÍSTICA



- No SENTIT PATERNALISTA
- INTERDEPENDÈNCIA & CODEPENDÈNCIA
- VISIBILITZAR les persones CUIDADORES



PARLAR en PRIMERA PERSONA




#3 Tendències i perspectives de FUTUR

- PÚBLIC/ PRIVAT - CIUTAT CUIDADORES
- espais de referència
- ...

1. EXPECTATIVES

- SITUAR-SE 
- COMPARTIR experiències 
- CONEIXEMENT


2. NECESSITATS


- PARCIAL
- TENIR DIFERENTS experiències
- JA CONEGUT
- QUEDA CURT necessitat d'un MAPA MÉS COMPLET 

5. EXPERIÈNCIES INTERNACIONALS

- era MÉS SOCIAL que de CURES difícil de REPLICAR 
- OBRIR el VENTALL 
- dificultat ORGANITZATIVA

3. TENDÈNCIES

- Tema OCUPACIÓ molt INTERESSANT 
- VILA VEINA: interessant
- PARLAR d'ALTRES projectes

- CONVERSA aGAFa TEMPS COM a diàleg no va FUNCIONAR ABSTRACTE 

4. PROJECTES SOCIOEMPRESARIALS

- NUS = evidència MOLT amb el FORMAT
- Explicar des de NECESSITATS
- ESFORÇ per IMPLICAR però poca RECEPTIVITAT



REFLEXIÓ

- INFLUÈNCIA del  PERFIL sobrevaloració
- ESPAI d'INTERCANVI construir conjuntament
- Rol més **ACTIU** 

1 APRENENTATGE

- NECESSITATS & DIFICULTATS
- VISIÓ HOLÍSTICA
- RELLEVÀNCIA

2 XARXA

de contactes

- CONEIXES MÉS PERSONES
- NO XARXA ACTIVA

3 INCORPORAR a la MEVA FEINA

- MIRADA/XIP de les CURES
- INCORPORAR CURES a l'ESS
- DIFICULTAT CONCRECIÓ

AVALUACIÓ

CONTINUITAT

- INTERVISIÓ = PARTIR D'UN PROJECTE EN CONCRET
- PROBLEMÀTICA
- TREBALL CONJUNT

V. CURES
i ATENCIÓ a
les PERSONES

Sessió
6

5 APROFUNDIR

- EXPERIÈNCIES LOCALS
- MAPEIG
- TRANSFORMACIÓ del que existeix
- SOSTENIBILITAT
- aCOMPANYAMENT

4 COMPLIR EXPECTATIVES

- FALTA ESPAI TREBALL CONJUNT

Persones participants

Aina Vera. Tècnica de l'Oficina Barcelona Cuida. Espai d'informació i orientació. Ajuntament de Barcelona.

Amadou Bocar. Tècnic de l'Àrea de Desenvolupament Comunitari de Cepaim.

Ana Julia Bustos. Investigadora en economia popular i economia feminista. Buenos Aires, Argentina.

Anna Viada. Tècnica DS Economia Cooperativa, Social i Solidària. Gerència d'Àrea d'Economia, Recursos i Promoció Econòmica. Ajuntament de Barcelona.

Elba Mansilla. Sòcia treballadora de la Cooperativa La Ciutat Invisible. Espai d'intercooperació en cures.

Eva Salaberria. Coordinadora del Pla de ciutat de Donosti. Ajuntament de Donosti.

Glòria Lacruz. Tècnica coordinadora de Desenvolupament de Proximitat. Direcció Operativa de Desenvolupament de Proximitat. Barcelona Activa. Ajuntament de Barcelona.

Grecia Guzman. Associació ActivaMent.

Helena Guiu. Tècnica de Vila Veïna. Departament de Projectes Estratègics, Comunicació i Participació. Foment de Ciutat, SA. Ajuntament de Barcelona.

Irene Moulas. Cooperativa Etcèteres. Facilitadora del Col·laboratori.ess.

Isis Sainz. Tècnica del Pla Comunitari de Sagrada Família.

Julie Marquiset. Tècnica de l'Associació més que cures.

Lluís Torrens. Director d'Innovació Social. Àrea de Drets Socials, Justícia Global, Feminismes i LGTBI. Ajuntament de Barcelona.

Loli Castilleja. Cooperativa Etcèteres. Facilitadora del Col·laboratori.ess.

M. Esperança Borrull. Tècnica de Barri (Teixonera i Vall d'Hebron). Direcció de Serveis a les Persones i al Territori. Districte d'Horta-Guinardó.

M. José Pérez. Tècnica del Departament d'Economia Social. Direcció de Serveis d'Economia Cooperativa, Social i Solidària. Gerència d'Economia, Recursos i Promoció Econòmica. Ajuntament de Barcelona.

Manel Devesa. Oficina de Promoció Econòmica. Districte de l'Eixample.

Marc Vives. Tècnic de l'Oficina Barcelona Cuida. Espai d'Informació i Orientació_Ajuntament de Barcelona.

Maria Jesús Escolano. Tècnica d'Innovació Socioeconòmica. Direcció d'Innovació Socioeconòmica. Barcelona Activa. Ajuntament de Barcelona.

Marina Gilaberte. Tècnica d'Economia Cooperativa Social i Solidària. Direcció de Serveis d'Economia Cooperativa, Social i Solidària. Gerència d'Economia, Recursos i Promoció Econòmica. Ajuntament de Barcelona.

Marisa Argiles. Tècnica d'Accions a Roquetes, Torre Baró i Ciutat Meridiana. Direcció Operativa de Desenvolupament de Proximitat. Barcelona Activa. Ajuntament de Barcelona.

Marta Balaguer. Tècnica d'accions de Ciutat Vella. Direcció Operativa de Desenvolupament de Proximitat. Barcelona Activa. Ajuntament de Barcelona.

Marta Ripoll. Tècnica de Barcelona Cuida. Espai d'informació i orientació. Ajuntament de Barcelona

Meritxell Fernández. Tècnica de Barcelona Cuida. Espai d'Informació i Orientació. Ajuntament de Barcelona.

Mireia Roca. Doctora en Antropologia i diplomada en Treball Social. Universitat Rovira i Virgili.

Montse Seguí. Cooperativa Etcèteres. Relatora del Col·laboratori.ess.

Neus Bonnin. Tècnica d'Innovació Socioeconòmica. Direcció d'Innovació Socioeconòmica. Barcelona Activa. Ajuntament de Barcelona.

Nieves Ávila. Espai d'Informació i Orientació Barcelona Cuida. Direcció d'Envel·liment i Cures. Àrea de Drets Socials, Justícia Global, Feminismes i LGTBI. Ajuntament de Barcelona.

Nuria Borrut. Coordinadora d'Ocupació i Activitat Econòmica. Departament de Plans de Barris. Foment de Ciutat, SA. Ajuntament de Barcelona.

Nuria Hernández. Districte de l'Eixample. Direcció de Serveis a les Persones i al Territori. Tècnica de barri de la Dreta de l'Eixample. Tècnica de Feminismes i LGTBI.

Núria Salas. Coordinadora del Projectes de suport a les cures. Coordinadora Vila Veïna. Departament de Projectes Estratègics, Comunicació i Participació. Foment de Ciutat, SA. Ajuntament de Barcelona.

Olga Cano. Associació Xera.

Oscar Núñez. Soci treballador de la cooperativa Ca l'Abril.

Patricia Herrero. Coordinació del Centre Cívic del Besòs.

Pau Roldán. Tèctic de la Direcció de Serveis d'Economia Cooperativa, Social i Solidària i Política Alimentària. Gerència d'Àrea d'Economia, Recursos i Promoció Econòmica.

Puk Draiby. Secretària general de l'Associació de Nens Groenlandesos. Dinamarca.

Ramon Bernal. Direcció de Serveis a les Persones i al Territori. Districte de Sarrià-Sant Gervasi. Ajuntament de Barcelona.

Raül López. Tèctic del Departament de Transversalitat de Gènere. Gerència de Recursos. Ajuntament de Barcelona.

Sebastià Riutort. IERMB - Institut d'Estudis Regionals i Metropolitans de Barcelona i Àrea de Drets Socials, Justícia Global, Feminismes i LGTBI. Ajuntament de Barcelona.

Susana Descals. Direcció de Serveis a les Persones i al Territori. Districte de Sant Andreu. Referent de Gent Gran i Feminismes i LGTBI.

Violeta Begara. Tècnica de la Direcció d'Orientació i Formació. Barcelona Activa. Ajuntament de Barcelona.

Xabier Ballesteros. Director del Centre Serveis Socials (CSS) de l'Antiga Esquerra de l'Eixample i membre de la Colla Cuidadora de l'Eixample.

Xavier Rubio. Cap de Departament d'Economia Social, Direcció de Serveis d'Economia Cooperativa, Social i Solidària. Ajuntament de Barcelona.

