



DISSENYEM COMERÇ

Màster en Estudis Avançats Disseny Barcelona (MBDesign - UPC/ UB) i
Xarxa de Comerç DIVERS de l'Eixample Esquerra

Barcelona, 2021

Disseny Hub
Barcelona





Promogut per



Disseny Hub
Barcelona

Desenvolupat per



Xarxa de Comerç
Divers de Barcelona



ETSAB MBDdesign





ÍNDEX

1. Introducció i Objectius
2. Metodologia i Equip
 - 2.1. Antecedents i referents
 - Equip de Treball
 - 2.2. El projecte Dissenyem Comerç. Metodologia
 - Lloc i Complexitat. Cartografies
 - Metodologia i Referents
 - 2.3. Conclusions
3. MBDesign i la Xarxa de Comerç Divers: disseny compartit
 - 3.1. Treball conjunt: MBDesign/ Xarxa de Comerç Divers
 - 3.2. Passejant per l'Eixample Esquerra i per altres llocs
 - 3.3. Entrevistes. Xarxa de comerç divers
 - 3.4. Conclusions
4. Propostes
 - 4.1. Identitat i lloc: Monuments per a la Diversitat
 - 4.2. Superilles Esquerra. Capsa Diversa/ Plataforma Oberta
 - 4.3. Superilles Esquerra. L'Envelat
 - 4.4. L' Eixample Virtual. Projecte "Col·laborem/ Emparella't"
5. Conclusions generals
6. Bibliografia



Introducció i Objectius

- La proposta parteix del projecte **Dissenyem Comerç** on s'entén la **creativitat** com element transformador de la societat, posant en marxa processos de transformació en la cadena de valor de sectors tradicionals de l'economia.
- El treball és una col·laboració entre l'àmbit acadèmic, el **Màster MBDesign (UPC / UB)**, i el comercial, la "**Xarxa de Comerç Divers**" de l'Esquerra de l'Eixample.
- L'objectiu és trobar vies per la revitalització del comerç de proximitat a partir de la participació de les indústries creatives. Es tracta de detectar i visualitzar oportunitats de canvi i desenvolupament per tal de **potenciar el comerç de proximitat**, entès tant des de la vessant **econòmica** com des de la **social i cultural**.



2.1 Antecedents i referents

El nostre equip està format per l'Antonio, en Thomas, l'Halima, en Giovanni, la Matin i en Gonzalo. Supervisats pels professors Josep M. Fort i Francesc Valls. Som un grup divers, venim de diferents països, **Venezuela, USA, Perú, Iran, Catalunya i Espanya**. Un grup multicultural amb diferents carreres universitàries i amb visions diferents, les quals interactuen i es complementen entre si.

Tenim l'habilitat d'arribar a idees i solucions que individualment no haguéssim sigut capaços de crear, idees

que tenen en compte aspectes com les emocions i sentiments de la gent del barri i dels col·lectius involucrats, la funcionalitat i viabilitat dels projectes que volem desenvolupar, les relacions socio-culturals que es podran arribar a crear amb les nostres idees, els beneficis que això pot comportar per al barri de l'Eixample, o l'impacte ambiental i cultural per a la ciutat de Barcelona, així com el reconeixement del barri de l'Eixample Esquerra com a punt important per a la comunitat LGTBI





Josep M. Fort

Nascut a Manlleu (Barcelona) és Doctor en Arquitectura per l'Escola Tècnica Superior d'Arquitectura de Barcelona (ETSAB-UPC), on és professor del Dep. de Representació Arquitectònica i Coordinador del Màster en Estudis Avançats Barcelona-Design (UPC/ UB)



Giovanni Becerra

Peruà de 32 anys. Arquitecte per la Universitat Nacional de San Antonio Abad del Cusco. Amb experiència professional al sector públic com a coordinador en el diagnòstic, anàlisi i formulació de propostes d'intervenció en plans de desenvolupament urbà, i en la gestió del patrimoni edificat.



Thomas Stempka

És un rodamón / artista visual / enfant terrible. Les seves obres tracten aspectes fenomenològics i performatius de l'arquitectura: les nostres sòrdides relacions amb la ciutat. Ha mostrat les seves obres a galeries, banys i carrers d'Alemanya, Àustria, Brasil, Catalunya, Estats Units, Itàlia, Kosovo, Sèrbia, Portugal i Xile.



Matin Darabi

Creativa Arquitecta i Dissenyadora Iraniana, especialitzada en arquitectura avançada i amb un segon màster en Disseny Contemporani per la Universitat Politècnica de Catalunya

TAMBÉ HAN COL-LABORAT:

Merehan Elamrosy

Dissenyadora egípcia multidisciplinària. Especialitzada en disseny UI/UX i màster en Experiència d'Usuari, UB. Desenvolupament frontal i ciència de la informació.



Francesc Valls

Doctor Arquitecte, professor del Departament de Representació Arquitectònica (ETSAB-UPC). Coordinador acadèmic del màster en Sistemes d'Informació Geogràfica (FPC). Professor del Màster en Gestió y Valoració Urbana, Màster en Planificació Urbana y Sostenibilitat, i Màster en Arquitectura del Paisatge.



Antonio Pineda

24 anys Arquitecte Italo-Veneçolà. Ha treballat per a Rardo architects, un estudi especialitzat en arquitectura residencial, col·laborant en les diferents etapes de disseny i desenvolupament de projectes. Apassionat per la música, l'art i el disseny en totes les seves formes, viatger i membre de el grup LGBTIQ +



Halimatou M'Ballo

Graduada en Enginyeria en Disseny Industrial i Desenvolupament del Producte a la UPC. Amb gran interès en l'adaptabilitat i modulabilitat dels mobles i altres productes d'ús personal. Apassionada de la lectura, la ciència ficció i la fantasia. Futura viatjera pel món.



Gonzalo Cordón

26 anys. Sevilla. Graduat en Disseny Gràfic i especialitzat en Direcció d'Art en Moda per la Central Saint Martins (Londres) i Direcció d'Art en Disseny per la UB - UPC (Barcelona). Apassionat per l'art i la fotografia amb component sociopolític.



Verónica Noguera

Sociòloga i màster en disseny d'espais. Gestió de projectes i disseny d'esdeveniments combinant arquitectura efímera, i desenvolupament social, cultural i econòmic. Rodamon Colombiana.

2.2 El projecte Dissenyem Comerç. Metodologia

Lloc i Complexitat. Cartografies

Punt de partida: El lloc

📍 L'Eixample Esquerra

Criteris d'aproximació / anàlisi:

- Entendre el Comerç com a **element estructural configurador** de la realitat cultural.
- Afrontar la realitat des de la seva **complexitat**.
- Treball a diverses escales: de local, de carrer, de barri, de ciutat, de país, internacional.
- Assumir el paper dinamitzador i catalitzador de les associacions i entitats existents, des del Disseny per a la Innovació Social.

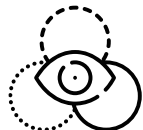


2.2 El projecte Dissenyem Comerç. Metodologia | Metodologia i Referents

Disseny per a la Innovació Social

Referents per a una aproximació des de la Diversitat i la complexitat

Tres escales:



La percepció individual



El lloc. Geografia i Cartografia



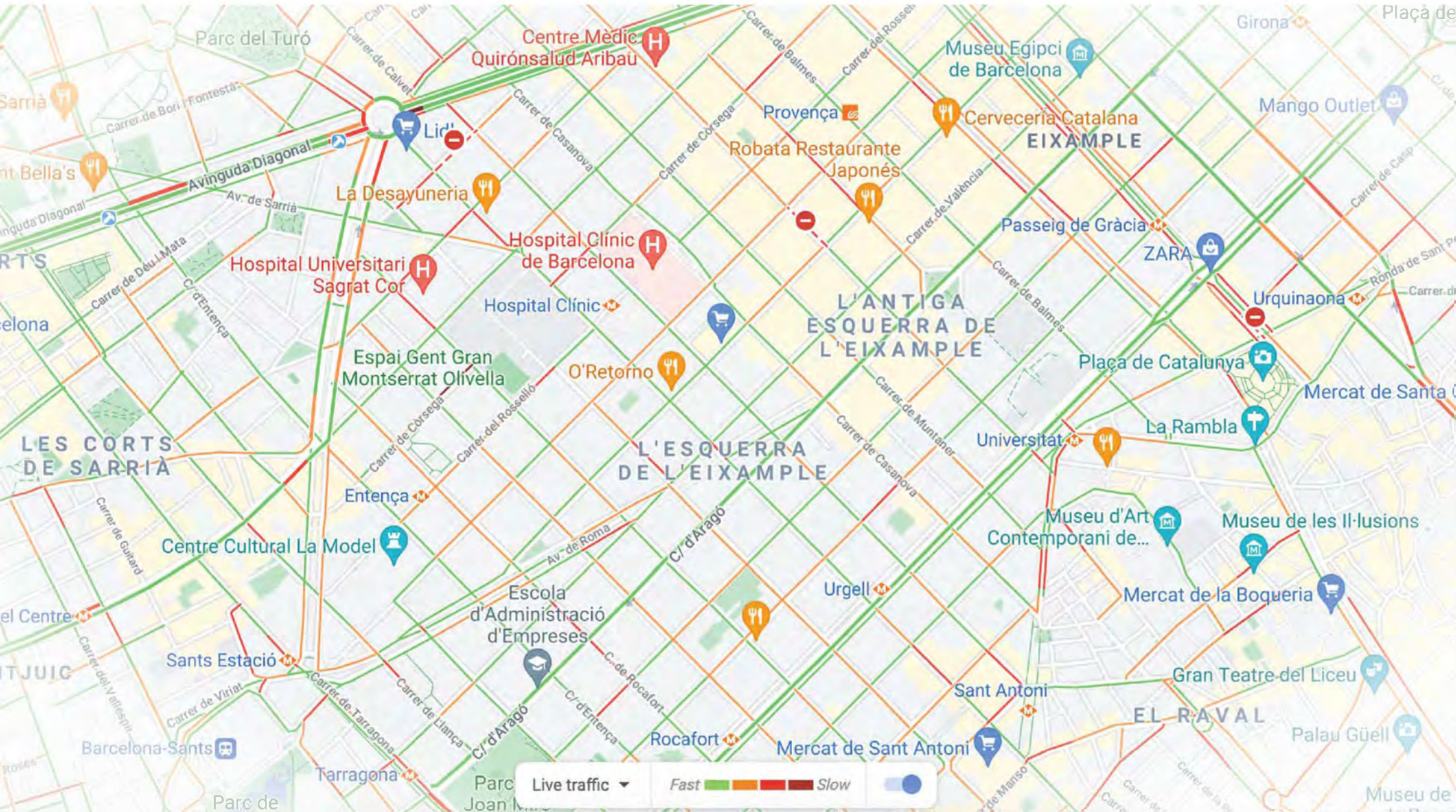
Col·lectius i Entitats



Comerç, Serveis i Context: Cartografia Urbana



Sistemes Superposats: Trànsit en temps real



Percepcions i variacions: Mapa de les Olors



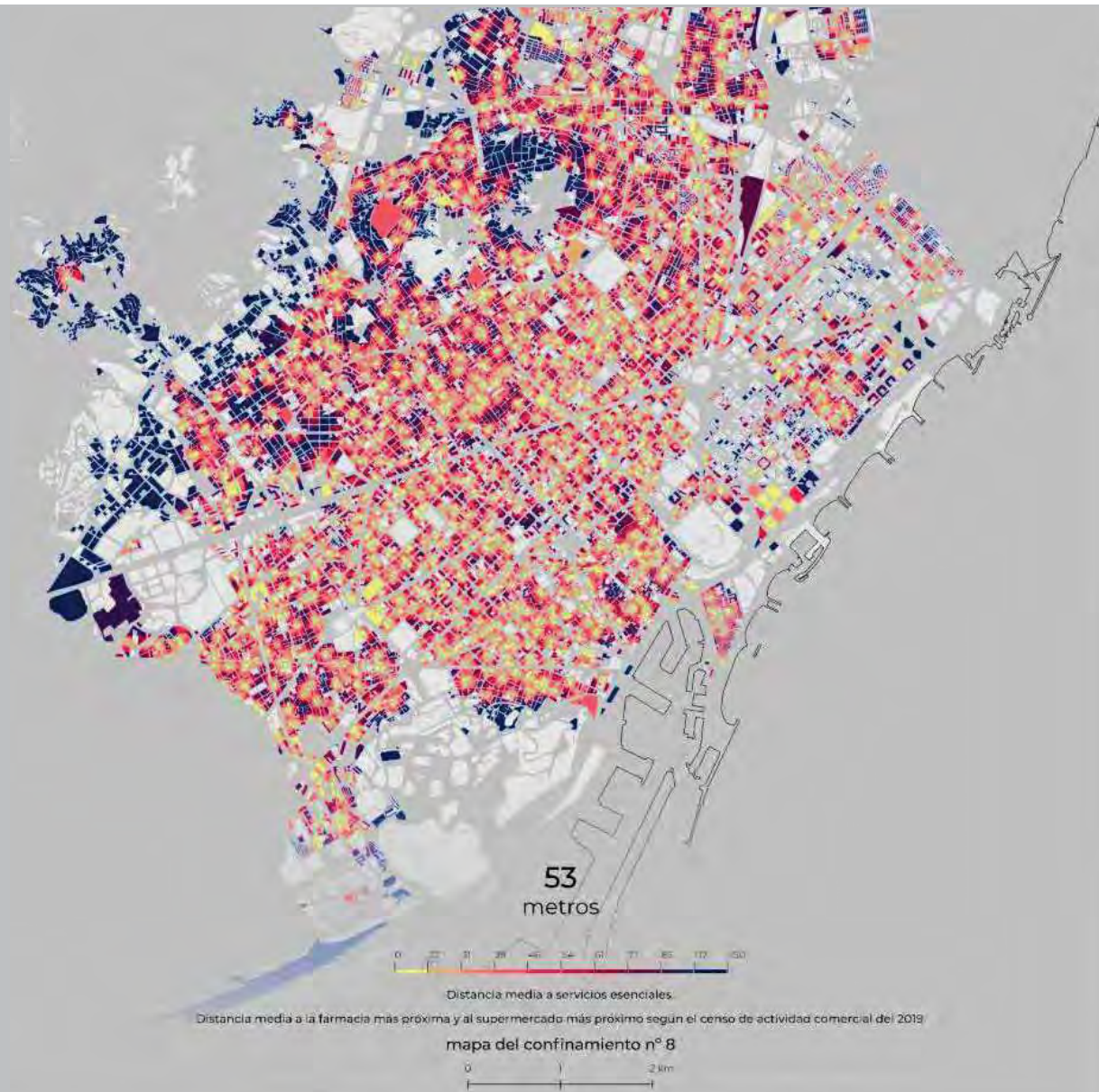
Urban Smellscape Aroma Wheel

(depicting background and episodic aromas only)
Aiello, L., McLean, K., Quercia, D., Schifanella, P. 2015

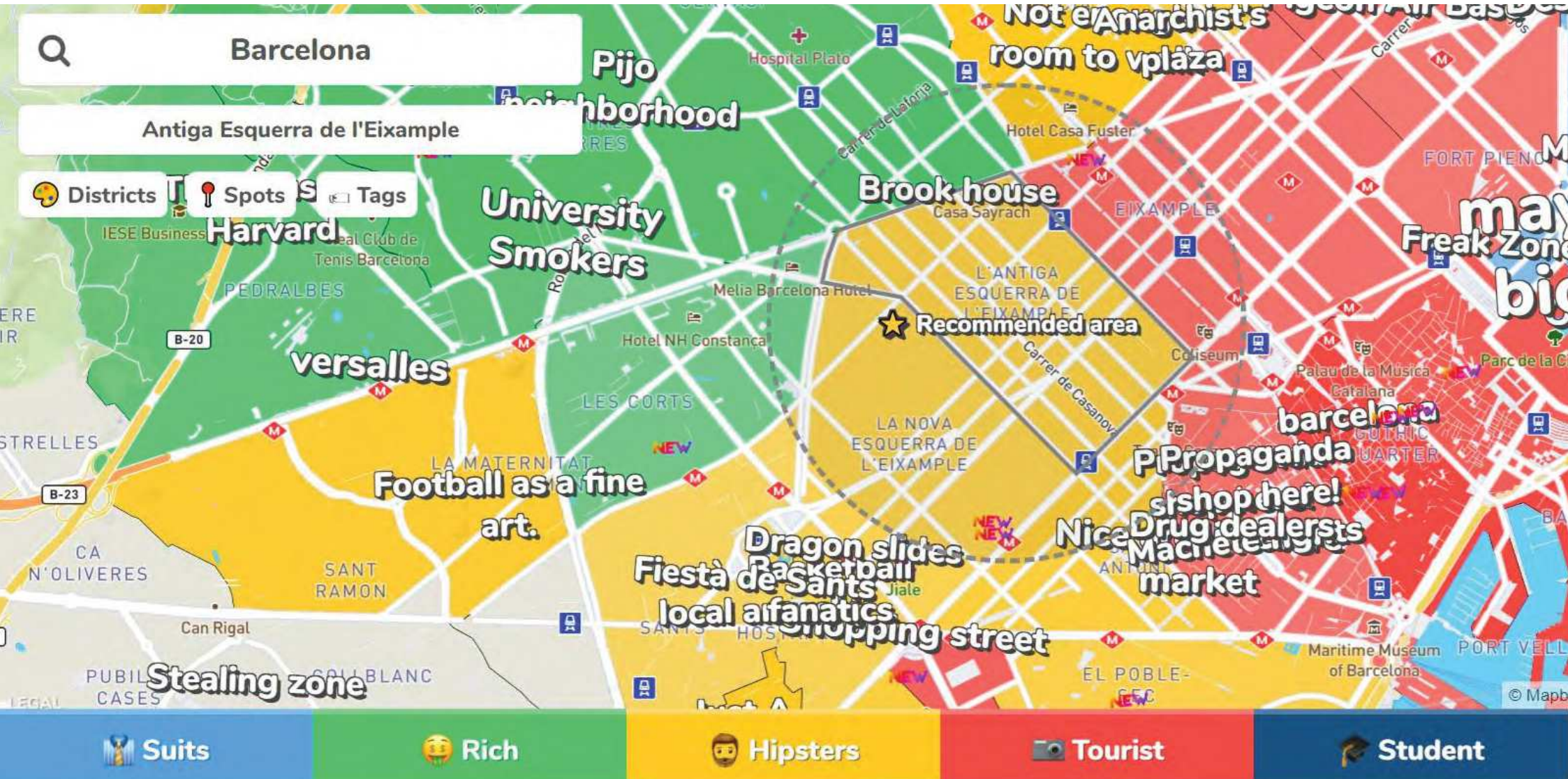
Percepcions i variacions: Contaminació de l'Aire



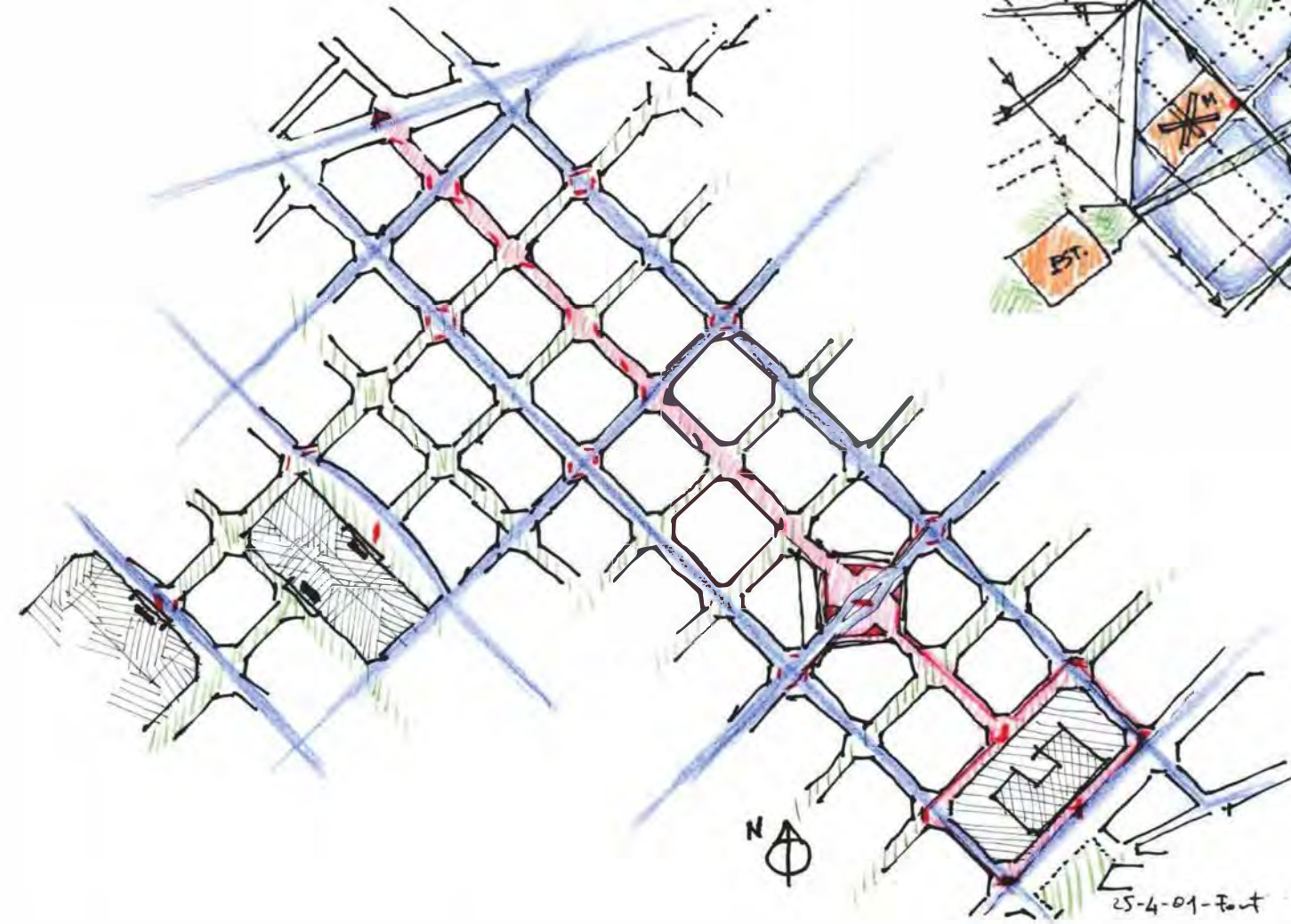
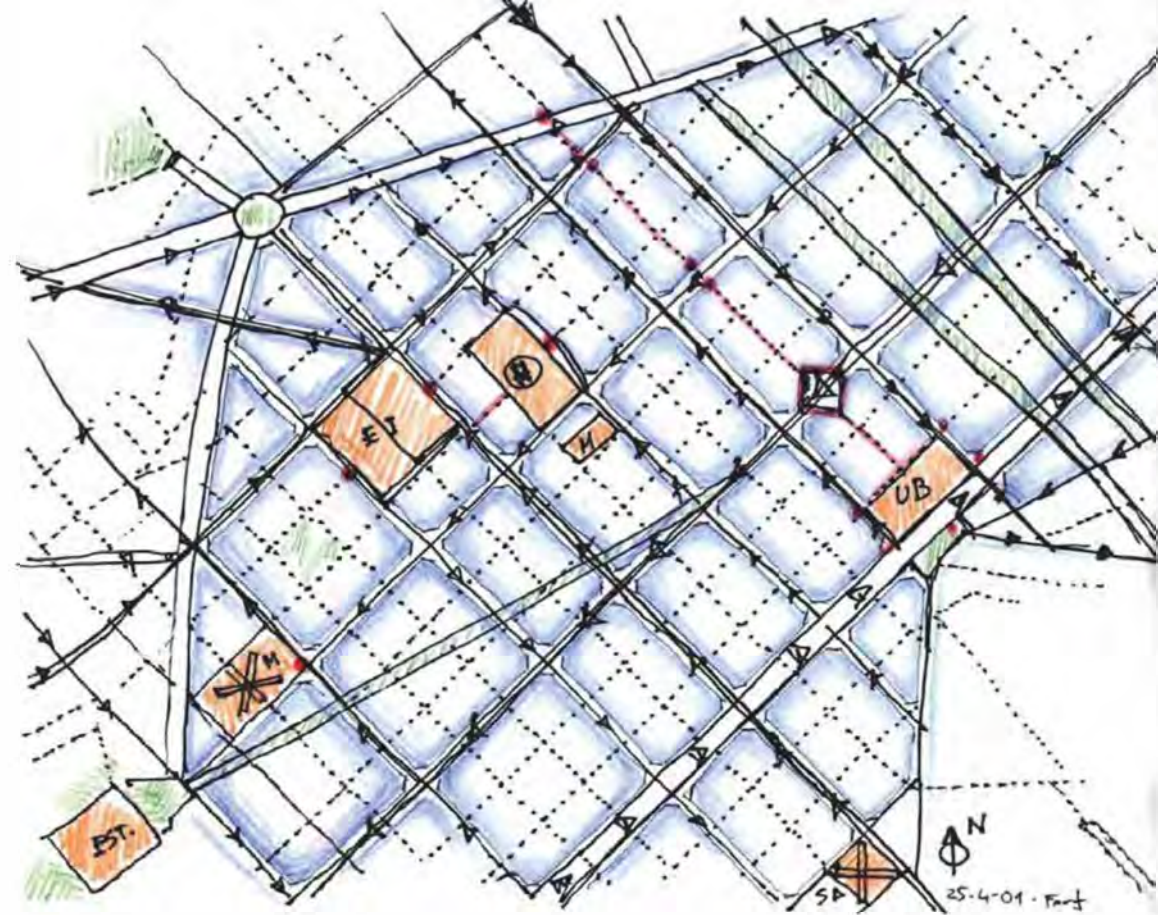
Percepcions i variacions: Distància a serveis bàsics en el confinament (2019)



Percepcions i variacions: Visitants i Residents. Percepcions diverses



Lectura qualitativa del lloc: Eixample Esquerra. Topografia Urbana



Referents i projectes de futur: Les Super-Illes i Elements Singulars

(Imatges de la conferència de Xavi Matilla, Arquitecte en Cap Ajuntament de Barcelona)

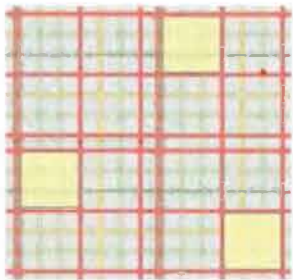


Xavi Matilla

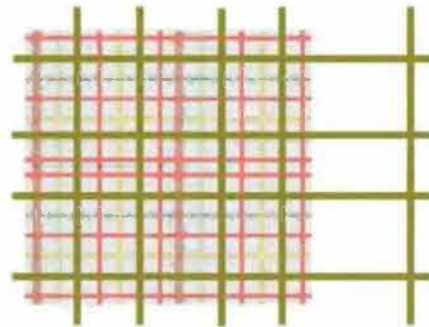
1. SALT D'ESCALA: SUPERILLA BARCELONA

Volem que Superilles esdevingui el model de transformació de l'espai públic 100% Barcelona

Canvi d'enfoc: Si abans actuàvem localment, en àmbits delimitats, ara volem **ampliar la mirada** i aspirem a que els canvis siguin estructurals.



Estratègia d'implantació per àrees



Estratègia d'implantació per eixos verds

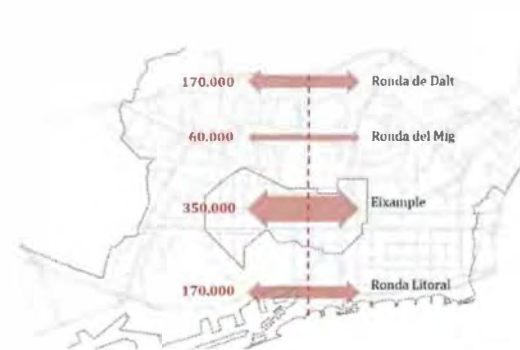


Xavi Matilla

2. ACTUALITZEM EL PLA CERDÀ AL SEGLE XXI

La trama Cerdà és l'àmbit d'actuació prioritària degut a:

- **Elevada contaminació ambiental** (50 micrograms/m³ de mitjana al 2019, quan l'OMS recomana no superar els 40 micrograms/m³).
- Gran volum de **trànsit de pas** que només vol creuar la ciutat.
- Potencial d'**irradiació** i impacte cap a la resta de la ciutat.

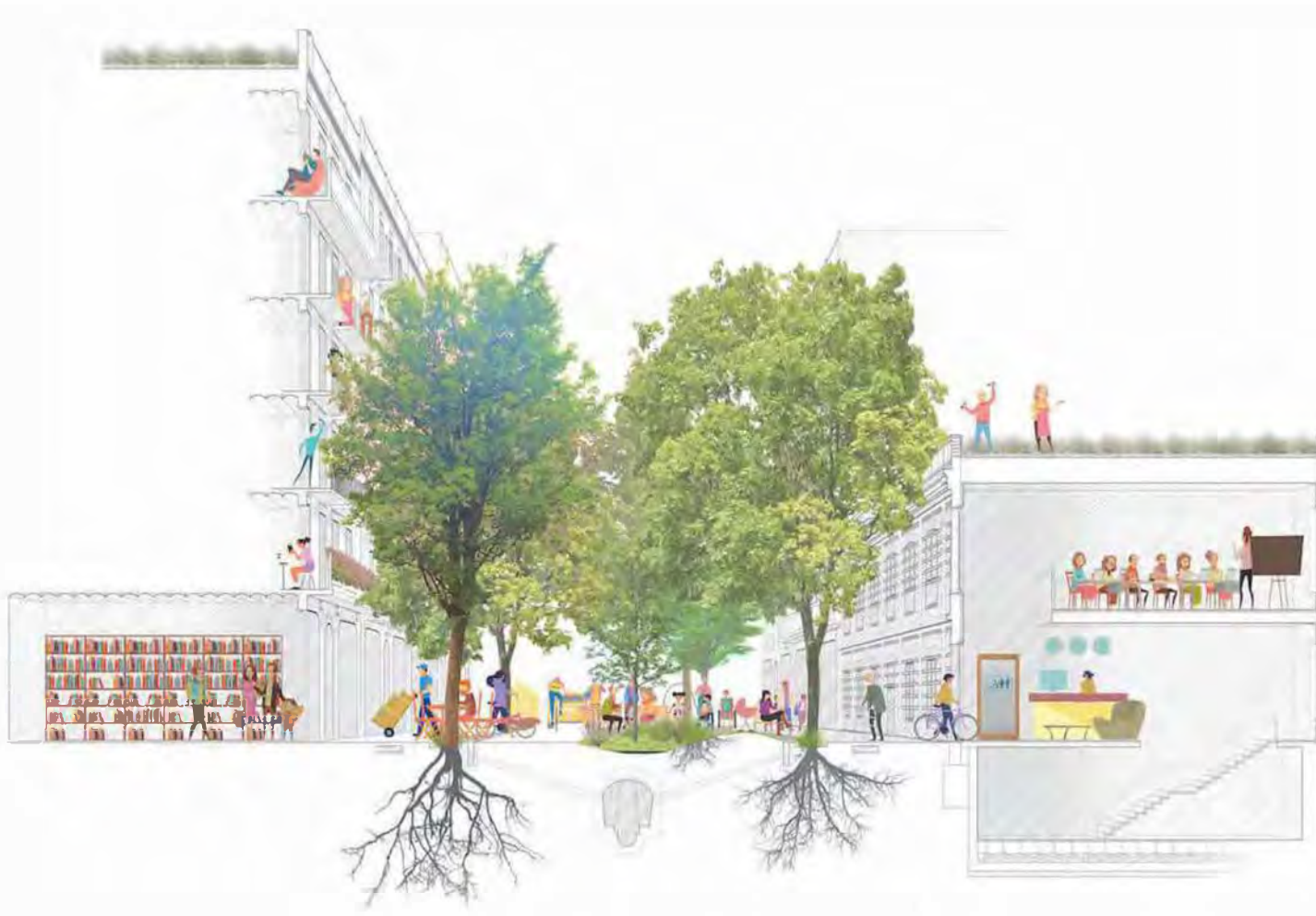


Fluxos de trànsit



Concentració NO₂ (µg/m³)

El comerç, dinamitzador d'eixos verds i places: Laboratori per a una nova realitat

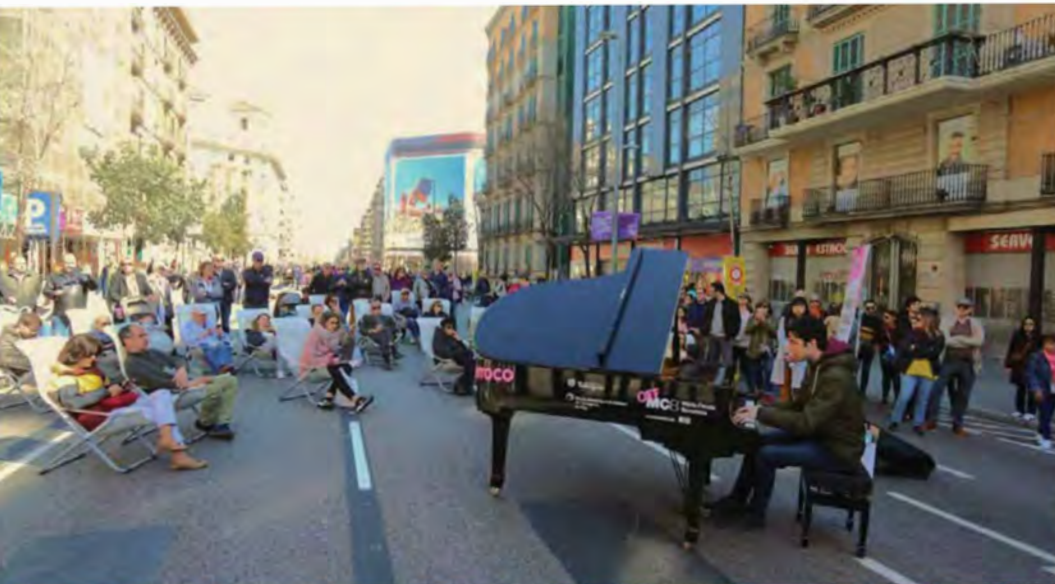


Carrer del S.XXI



De cruïlla a la plaça

Eixos verds i places: Disseny per a la Innovació Social



Dinamisme i variació constants: La nova realitat

Un exemple: OBRIM CARRERS

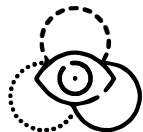


2.2 El projecte Dissenyem Comerç. Metodologia | Metodologia i Referents

Disseny per a la Innovació Social

Referents per a una aproximació des de la Diversitat i la complexitat

Tres referents



SITUACIONISME



PSICOGEOGRAFIA



DISSENY ESTRATÉGIC



2.2 El projecte Dissenyem Comerç. Metodologia | Metodologia i Referents

Disseny per a la Innovació Social

Situacionisme

La realitat com a conjunt de situacions construïdes mitjançant l'organització col·lectiva d'un ambient unitari i d'un joc d'esdeveniments.

La société du spectacle (1967)
Guy Debord



2.2 El projecte Dissenyem Comerç. Metodologia

Metodologia i Referents

Disseny per a la Innovació Social

Psicogeografia

Estudi dels efectes de l'ambient geogràfic, que actua directament sobre el comportament afectiu dels individus.



2.2 El projecte Dissenyem

Comerç. Metodologia | Metodologia i Referents

Disseny per a la Innovació Social

Dissenyar en un mon connectat:

Dissenyar en un mon connectat: El comerç com a lloc de trobada.

Organitzacions col.laboratives. Activitats col.laboratives.

Eines per fer que quelcom passi

- Visible i Tangible
- Pertinença social
- Efectiu i dotat de sentit
- Replicable i Interconnectat
- Local, obert i sostenible



Dissenyar, Quan Tothom Dissenya



El projecte Dissenyem Comerç. Metodologia

Metodologia i Referents

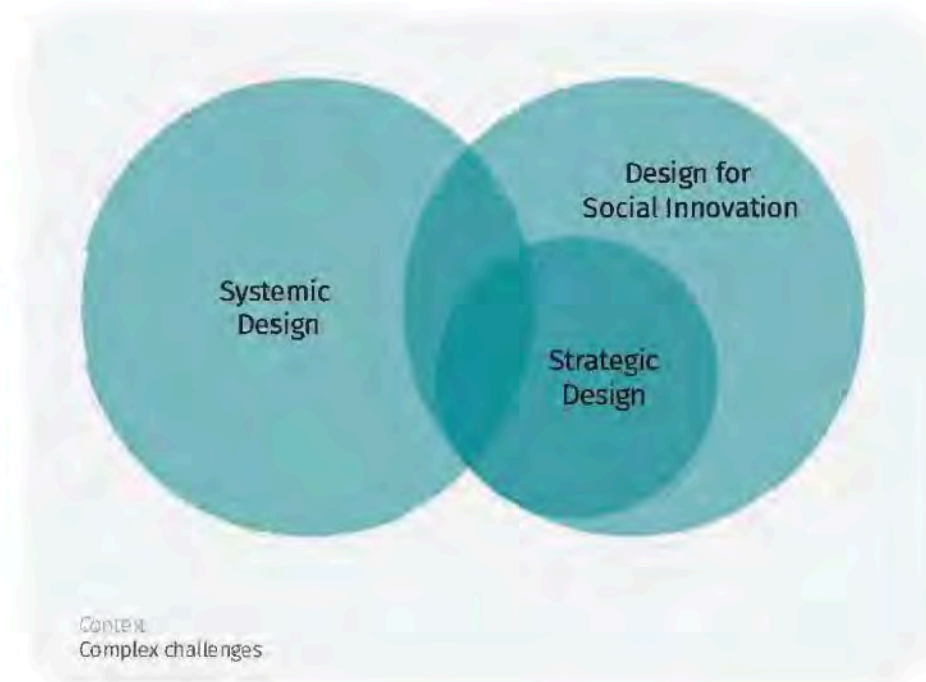
Dissenyar des de nous paradigmes: Cap a una cultura del Disseny dinàmic

Design Practice

Challenging existing paradigms with systems-aware design practice

TYPES OF ACTIVITIES:

- Semi structured stakeholder interviews
- Personal experience reflections
- Design ethnography
- Participatory probes
- Generative design
- Mapping - user journeys and organisational process
- Root cause (iceberg) analysis
- Systems mapping
- Secondary research
- Visual synthesis



TYPES OF ACTIVITIES:

- Semi structured user interviews
- Generative research
- Speculative design
- Product-Service-System prototypes
- Participatory action research
- Evaluative research
- Value proposition design
- Business model design
- Platform design



**MBDesign i la Xarxa de Comerç
Divers: disseny compartit**

3.1 Treball conjunt: MBDesign/ Xarxa de Comerç Divers

En aquesta fase es va fer un treball d'investigació. Es va estudiar el context en el qual els nostres projectes interactuaran, així com la part social, cultural i comercial de l'Eixample. Es va fer un altre estudi sobre la comunitat LGBTI a Barcelona i més específicament al barri de l'Eixample.

Durant tot el projecte vam estar treballant amb ACEGAL, L'Associació Cambra de Comerç LGTBI, organitzadora de PRIDE Barcelona i impulsora de l'eix comercial de l'Gaixample.



3.2 Passejant per l'Eixample Esquerra i per altres llocs

Sis persones, sis visions

El recorregut va tenir com a objectiu examinar la situació actual de l'Eixample, per tal de visualitzar el canvi futur a través de la implementació del programa de les Superilles, imaginant com aquests espais poden transformar-se, donant prioritat al vianant i la vegetació i sent els futurs escenaris per al desenvolupament d'algunes de les presents propostes.

Finalment es va visitar i examinar la Superilla de Sant Antoni, amb la finalitat de tenir una aproximació molt més real, de l'impacte que l'aplicació d'aquest model, generarà en l'espai públic i la ciutat en si mateixa



3.3 Entrevistes.

Marxa de comerç divers

Marco Antonio Garcia
Entrevista. Març 2021
per Halima, Antonio, i Merehan

“ Crec que és molt important que no es creïn ghettos, si les lesbianes van només amb les lesbianes, i els gais amb els gais, i els trans amb els trans, al final s'acaben creant ghettos. I es creen conflictes. És bonic que es creïn relacions entre aquest grups.

- És necessari que l'administració s'involucri més amb la comunitat LGBTI.
- L'Eixample, per ser un barri que es caracteritza per ser un barri amb una gran comunitat LGBTI, no presenta cap exemple visible.
- S'ha de crear alguna cosa que no aïlli al col·lectiu, sinó que inclou tot el barri.
- Aquest projecte no només hauria de ser per l'Eixample sinó per tot Barcelona, perquè sigui una ciutat més diversa, com ho ha sigut sempre, de diversa i oberta. No s'ha de crear un ghetto a l'eixample. Tot Barcelona ha de ser LGTBI friendly.
- S'han de fer coses per a tots els col·lectius, no només el LGTBli, perquè al final, tots formem part del mateix barri i de la mateixa zona.
- La pandèmia ha sigut un abans i després, no només en el col·lectiu LGBTI, ha fet molt mal a la gent jove.
- Si s'involucra a tot el barri, estaria bé fer coses un cop a l'any o més. L'administració de molts locals que podríem fer servir, aquest barri li falta vida, la comunitat LGBTI, és una comunitat que sempre s'ha involucrat en totes les activitats. S'ha d'involucrar a tothom. Si aconseguim fer una cosa al any, això ja és molt.



3.3 Entrevistes.

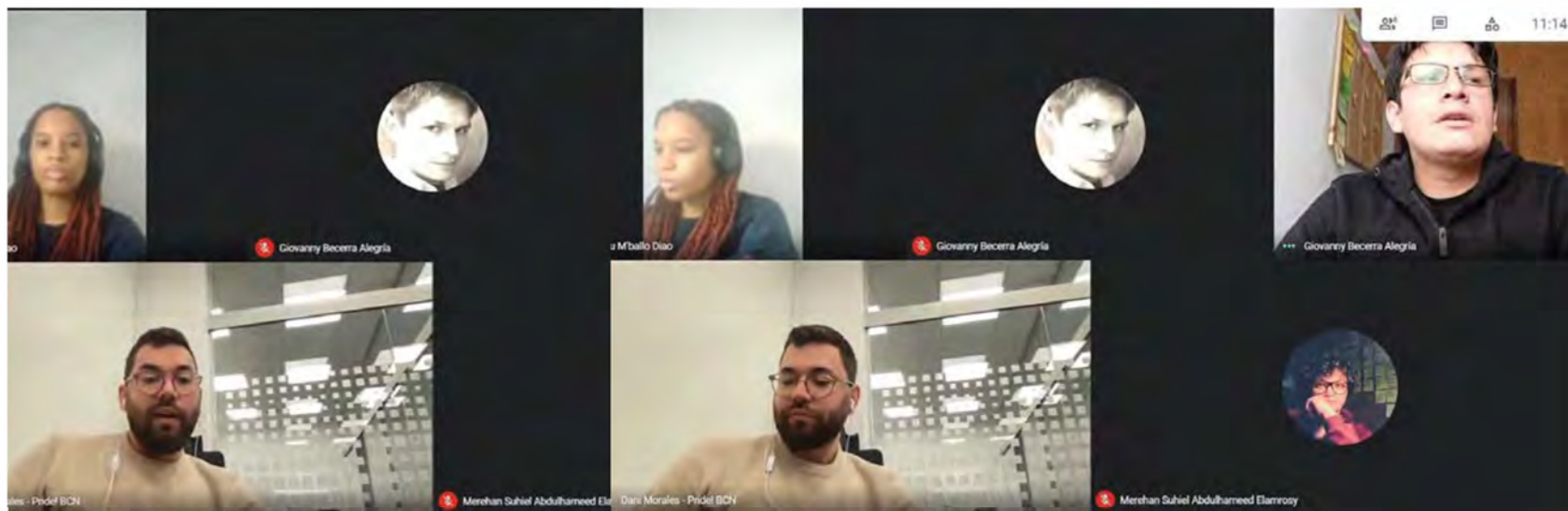
Marxa de comerç divers

Dani Morales
Entrevista. Març 2021
per Halima, Antonio, Giovanni i Merehan

“Necessitem una identificació evident, una cosa sòlida. Molt comerços a Eixample tenen la bandera de l'arc de Sant Martí, però no és suficient, perquè la llei no permet que la gent posi banderes LGBTI a les seves façanes.

- No hi ha res que diferenciï l'Eixample (un dels barris més poblats de Barcelona) de la resta de barris.
- Encara que Barcelona és una ciutat molt oberta, i encara que molta gent coneix l'Eixample Esquerra com la Gaixample, visualment no hi ha res que la identifiqui com un barri on hi ha molta gent que forma part de la comunitat LGBTI.
- S'han de vincular les activitats LGBTI amb el comerç i el barri, crear un contacte social entre els barris i la comunitat LGBTI perquè puguin aprendre més sobre ells.

- El resultat ha de demostrar que les persones de la comunitat LGBTI han de sentir-se tranquil·les i segures. Encara que Barcelona és una ciutat diversa, encara cal tenir més espais LGBTI.
- A l'hora de crear nous espais, s'ha de tenir en compte que crear un espai que es pugui associar a un grup o una comunitat específica no significa que converteixi aquell lloc en un ghetto, sinó que pot contribuir a donar visibilitat, mostrant identitats diferents dins d'un entorn ric justament per la seva diversitat.
- Els projectes que es volen desenvolupar, poden ser tant permanents com temporals, les dues tipologies poden coexistir i reforçar-se mútuament.



3.3 Entrevistes.

Marxa de comerç divers

Elisabet Parés Albors
Entrevista. Març 2021
per Veronica i Thomas

Com consideres que les discussions d'identitat de gènere poden ser útils en els espais públics de Barcelona, i especialment a la Eixample Esquerra?

“Crec que cal donar visibilitat a determinades realitats, però alhora també crec que si ho tractem i aquí m'incloc com a gestora cultural, que si ho exposes el que fas és precisament allunyar. A vegades la normalització requereix primer d'un temps. Qualsevol realitat està totalment acceptada per una societat; però crec que ara, en aquest moment, hem d'anar amb compte amb la sobreexposició i la mercantilització d'aquestes qüestions.

Cofundadora de **Karakter estudo** el qual es dedica a la gestió cultural i editorial. Entre els seus clients es troben institucions públiques i privades. A més compten amb projectes de producció pròpia com el festival Berdarche (Gender Art Festival), el qual és un festival artístic per parlar sobre gènere des de la transversalitat de l'art com la dansa, el teatre, la poesia, taules, etc.

- És rellevant tenir en compte que el col·lectiu LGTBI és un col·lectiu molt ampli. Amb moltes sensibilitats, moltes realitats diferents i infinitat d'opinions.
- Hi ha un target de persona associat amb el GaiExample que es veuen identificats però d'altres que no estaran a gust amb aquesta, d'alguna manera, cosificació de l'mercant. El Gaiexaimple no és igual de representatiu per a una lesbiana o trans pel tipus de comerç que hi ha.
- Interessant explorar en temes d'inclusió com desdibuixar fronteres perquè no només hi hagi un lloc delimitat com a espai segura i certs comerços sinó perquè tota la ciutat i tots els comerços siguin inclusius.
- Es necessita major pressupost per poder fer més esdeveniments i activitats culturals a Barcelona.
- La injecció de diners del govern a les línies de cultura depèn molt de la situació política i social que hi hagi, i com era una realitat bastant dura fa 10 anys, la cultura que ha vingut sofrint és un reflex de tot això.



3.4

Conclusions

Gràcies a la recerca d'informació i les entrevistes que es van dur a terme, vam arribar a unes conclusions globals que ens van ajudar a definir els nostres projectes.

- Un dels problemes més importants és que era necessari incrementar la visualització de la comunitat LGBTI en el barri, tant en els comerços com en les diferents activitats que es poden desenvolupar, igualment comptant amb la participació de TOTS els veïns del barri.
- També és necessari crear un vincle sociocultural entre les comunitats de L'Eixample, sense marginar-ne a cap ni superposant una sobre les altres.
- Al crear diferents propostes, aquestes també han de ser viables per a altres barris de Barcelona, ja que encara que la majoria del col·lectiu LGBTI es troba a l'Eixample, Barcelona és una ciutat oberta i moderna, però que encara necessita millorar alguns aspectes.
- Cal potenciar la idea de Diversitat i identificar l'àrea com un centre de moviment LGBTI.
- Provocar la resposta i participació tant dels veïns del barri com dels comerços de l'Eixample.
- Relacionar iniciatives de l'àrea amb altres de similars o complementàries, que poden ser d'altres barris.





4

Propostes

4 Propostes |

Objectius Específics

- Potenciar la idea de Diversitat i, alhora, identificar el àrea com a centre representatiu del moviment LGTBI.
- Afavorir la integració i PARTICIPACIÓ dels comerços locals, socials i de proximitat, de caire divers, tant tradicionals com innovadors.
- Assumir la renovació i CANVI PERMANENT, tant de necessitats com de la resposta que el comerç li ofereix, com a normalitat vigent
- Dissenyar propostes que permetin interconnectar i crear canals oberts a TOTS els grups socials, canalitzant i integrant totes les iniciatives i totes les comunitats del barri de l'Eixample Esquerra.



4.1

Patums i Eixample: monuments vius a la diversitat

Author: Thomas Stempka



4.1 Patums i Eixample: monuments vius a la diversitat

Resum

una serie d'intervencions urbanes dissenyat per convertir els carrers d'un Gaixample en un monument viu per mostrar i honrar la diversitat del barri i de la comunitat LGBT +.

Perquè / Context

“No hi ha res allà”: el Gaixample no té un punt d'enfocament principal, és una quadrícula que es fon amb la resta de l'Eixample sense fronteres definides.

Els monuments LGBT + actuals de Barcelona es troben al Parc de Ciutadella i, a Montjuïc, lluny del centre de la comunitat.

Com que la necessitat de nous monuments continua sent un punt de debat, és vital tenir símbols tangibles i reals per buscar inspiració, reunir la gent i activar els carrers.

Objectius

- Convidar locals i visitants a barrejar-se amb esdeveniments planificats i esdeveniments espontanis.
- Fomentar la participació cívica: escolteu i celebren el que la comunitat ha de dir
- Mostrar a la gent de Gaixample: revitalitzar visualment els carrers per atraure més visitants
- Convertir el carrer d'Enric Granados (ubicació de la superilla) en un aparador / carrer monumental
- Donar la idea d'un monument històric “mort” a un ciutadà viu de la ciutat



4.1 Patums i Eixample: monuments vius a la diversitat

Què

Aquesta proposta conté 4 intervencions urbanes connectades:

1. Pedestal de Vagos y Maleantes

Posa't al pedestal, el teu cos és el millor monument LGBT +.

Situat a la futura superilla del C / Enric Granados i del Consell de Cent i amb una alçada de 79 cm (que representa quan es va despenalitzar l'homosexualitat), aquest pedestal es farà de pedra de Montjuïc, que simbolitza el suport de la ciutat a la comunitat. Els triangles rosa i negre emmarquen la base, fent referència a la històrica persecució LGBT +.

El pedestal proporcionarà una plataforma oberta a la comunitat per a actuacions, discursos i esdeveniments. Invocant l'arquitectura clàssica, fa referència al passat, però ofereix un futur esperançador. Passeu i convertiu aquest pedestal en un escenari perquè el món sencer vegi el vostre orgull.

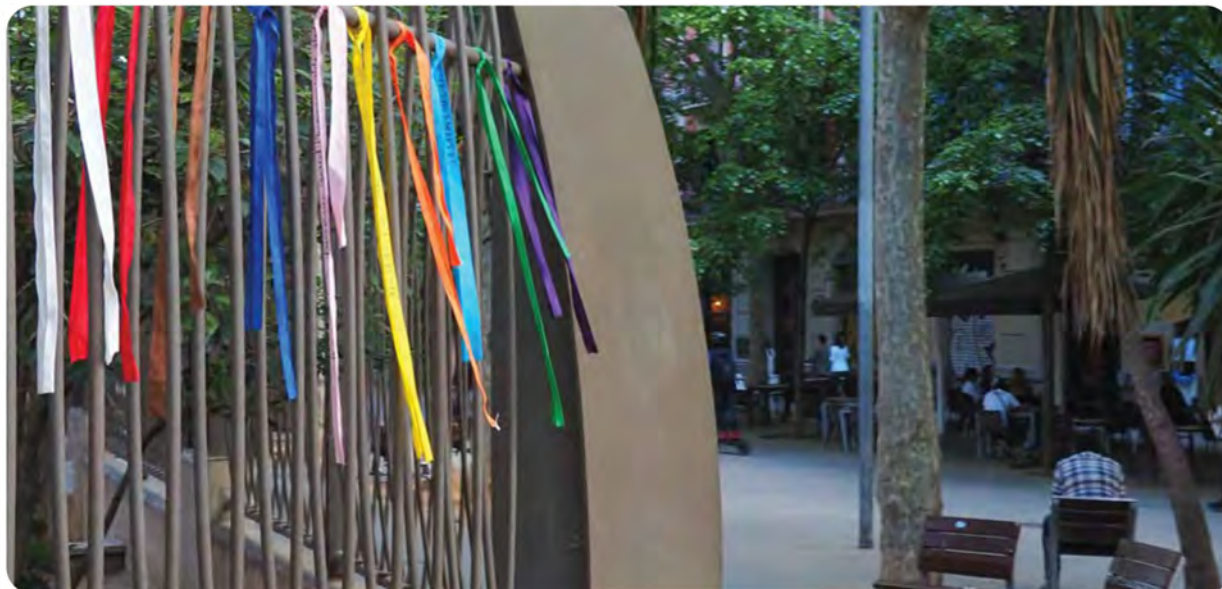


4.1 Patums i Eixample: monuments vius a la diversitat

2. Reixa pensant

En els esdeveniments celebrats al pedestal, s'oferirà als visitants cintes de tots els colors amb la bandera inclosa LGBT + arc de Sant Martí. Poden escriure-hi una frase, una memòria o un desig, i després lligar-los a les portes que donen al C / Enric Granados.

Els missatges d'amor penjats en arc de Sant Martí penjaran voleiant sobre la rigidesa de la porta metàl·lica i mostraran les paraules de la comunitat perquè els vianants puguin llegir-les i absorbir-les i, si ho volen, comentar-les en noves cintes.



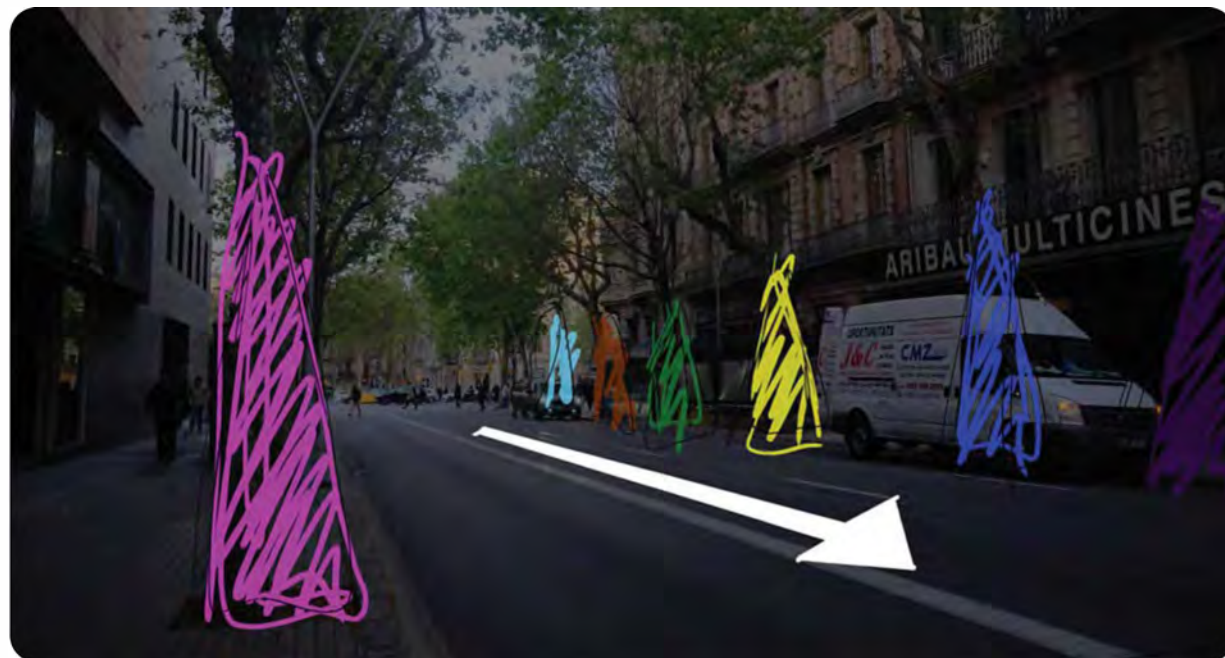
4.1 Patums i Eixample: monuments vius a la diversitat

3. Passeig de l'Arc de Sant Martí

Les frases de les cintes de Reixa pensant es recolliran cada poques setmanes i s'escollirà la dita més punyent per mostrar-la als carrers de Gaixample.

El tema central son els colors de la bandera arc de Sant Martí, que es mostraran a les voreres d'Aribau, Balmes, Diputació i Enric Granados a intervals de 10 m. Brillaran durant 20 segons, seguits del següent flaix, creant un camí per atraure els visitants a tot el barri.

Cada llum inclourà una cita del Reixa pensant, que tornarà a mostrar-se la comunitat, a manera de memòria col·lectiva.



4.1 Patums i Eixample: monuments vius a la diversitat

4. Bent - el llaç vermell

Aquest monument estarà format per un mosaic de rajoles trencades de vermell que recorda els mosaics de Gaudí i Miro a Barcelona. Pren la forma d'un llaç vermell, que commemora el pes de la crisi del VIH / SIDA a la comunitat LGBT +.

En demanar als residents de Barcelona que donessin ceràmica, el procés de construcció es convertiria en un esdeveniment: trencar els plats, alliberar la ràbia acumulada per la crisi en curs. Per acolorir qualsevol ceràmica que no sigui de color vermell, el toc final i el segellador serien un segellant resistent a la intempèrie, pintura vermella, barrejat amb sang donada de pacients amb VIH / SIDA a Catalunya.

Servirà com un recordatori brutal però humà que la malaltia ha tingut al llarg dels anys. Un monument de formigó que cridarà l'atenció de tots els conductors del Carrer d'Aragó.



4.1 Patums i Eixample: monuments vius a la diversitat

Agents implicats - Participació

La participació de la comunitat és el centre de cada una d'aquestes tres intervencions.

Pedestal de Vagos i Maleantes dona la benvinguda a tot tipus d'interprets, des de drag queens, fins a polítics, fins a nens petits que representen les seves fantasies.

Reixa pensant permet als habitants de la zona i als visitants escriure els seus secrets, pensaments, desitjos i esperances perquè tots els vianants vegin i llegeixin.

El passeig de l'Arc de Sant Martí atraurà els vianants propers a seguir els llums, donant-los un camí per explorar el Gaixample. Les frases escrites en la comunitat il·luminaran les voreres de l'Eixample, fent ressaltar les paraules de la comunitat perquè tothom les vegi.

Desenvolupament futur

Tot i que ara estan previstes per al carrer d'Enrique Granadors, Les Patums de Gaixample també es podrien completar a la superilla del Comte Borrell, formant dos llibrets de Gaixample.

El passeig de l'Arc de Sant Martí es pot estendre per infinits carrers.

Conclusions (Pensaments personals)

Evidentment, un monument no és suficient per representar la diversitat de la comunitat LGBT +. Aquestes intervencions estan dissenyades per donar veu a tots els membres de la comunitat i mostrar-la perquè tothom la vegi. Històricament, els monuments LGBT + són força ombrívols, però Les Patums de Gaixample busca invocar un joc que s'afegeix al teixit urbà.

Tothom mereix una veu. Aquests monuments vius formen eines per retornar a la gent el poder de la memòria i de l'ésser.



4.2

Capsa Diversa: Escenari Inclusiu

Author: Antonio Pineda i Halimatou M'Ballo



4.2 Capsa Diversa: Escenari Inclusiu

Resum

Capsa Diversa: Escenari inclusiu és el disseny d'un mòdul arquitectònic multifuncional, com a catalitzador de trobades socials dins de l'espai públic del programa de les Superilles en l'àrea de l'Eixample, Barcelona, Espanya

Perquè / Context

Si bé l'Eixample és reconeguda com un símbol d'innovació en el planejament urbà, és una de les zones de major soroll i contaminació a la ciutat de Barcelona, així com també un dels districtes amb menor nombre d'àrees verdes i per tant, menor quantitat d'espais de recreació i esplai per a les seves comunitats

En vista d'aquesta situació, es preveu la implementació del model de les superilles, el qual permetrà reorganitzar la mobilitat general de la ciutat, per tal de crear nous eixos verds de vianants i places en les interseccions de les mateixes, generant d'aquesta manera noves àrees destinades a espai públic

Amb això, sorgeix la necessitat d'activar aquests nous espais, a través del disseny de propostes que puguin promoure a la integració social entre els membres de la comunitat, convertint l'espai públic en l'escenari ideal per a generar punts d'atracció i trobada que afavoreixin el desenvolupament d'activitats d'interès comú



4.2 Capsa Diversa: Escenari Inclusiu

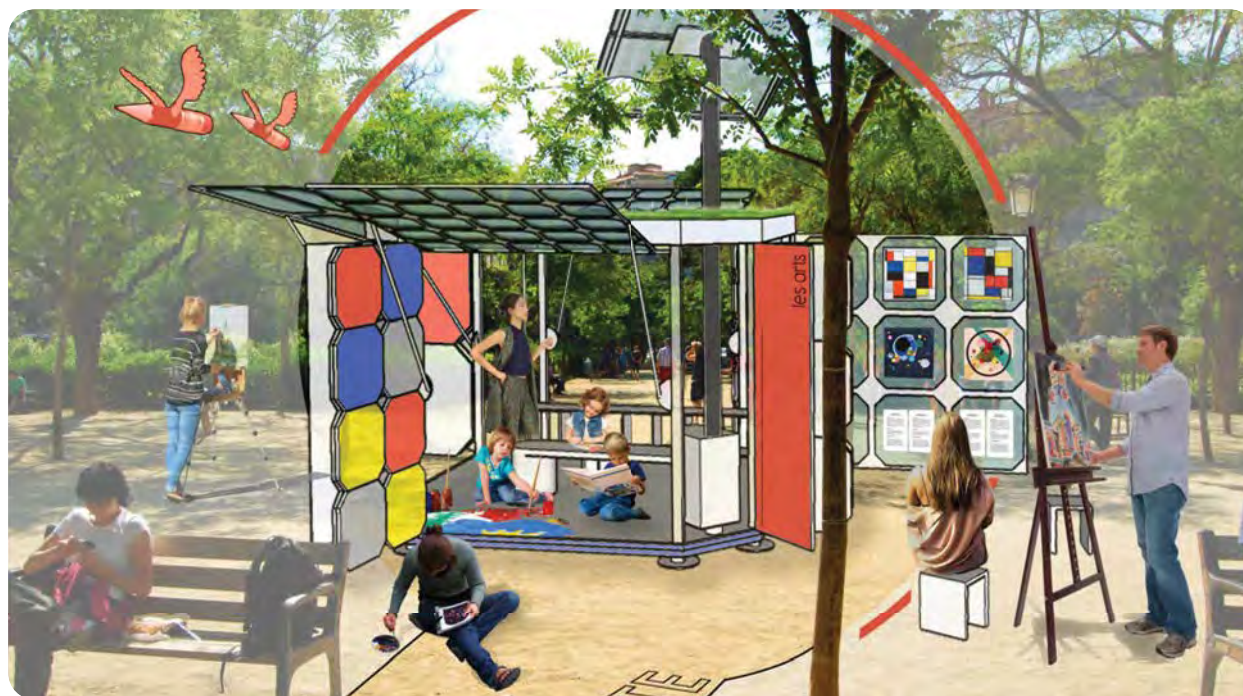
Objectius

L'objectiu principal de la proposta és crear un element arquitectònic dins de l'espai públic, com a punt de trobada per a les comunitats de la zona. De la mateixa manera busca:

- Promoure la realització d'activitats socioculturals que impulsin a la participació ciutadana i la integració de les comunitats.
- Dinamitzar l'espai públic amb un disseny modular permeable i fàcilment accessible per a tots.
- Promocionar diversos esdeveniments, organitzacions i causes per mitjà d'exposicions i activitats de difusió.
- Fomentar l'aprofitament i cura de l'espai públic, així com el sentit de pertinença i identitat ciutadana.
- Enriquir el patrimoni cultural i educar en tòpics d'interès comú.
- Facilitar la identificació de les necessitats i interessos de les comunitats de la zona.

El mòdul - Què

Capsa Diversa, és una petita infraestructura arquitectònica, amb la forma d'un "xamfrà" o "ochava", forma que caracteritza les illes de la zona de l'Eixample. La seva concepció té com a primícia, la capacitat de ser un mòdul dinàmic i adaptable, amb un disseny flexible, que permet adoptar diferents configuracions espacials per al desenvolupament de diverses activitats socials, culturals i recreatives, generant diferents graus de permeabilitat a través d'un joc de obertures i tancaments, i sent a més, un mòdul desplaçable, confortable, sostenible i en especial, sensible i accessible per a tothom.



Parts i característiques

Disseny modular

- Adaptable
- Fàcil muntatge de les seves parts

Flexible

- Diverses configuracions espacials

Estructura

- Prefabricada

Materials

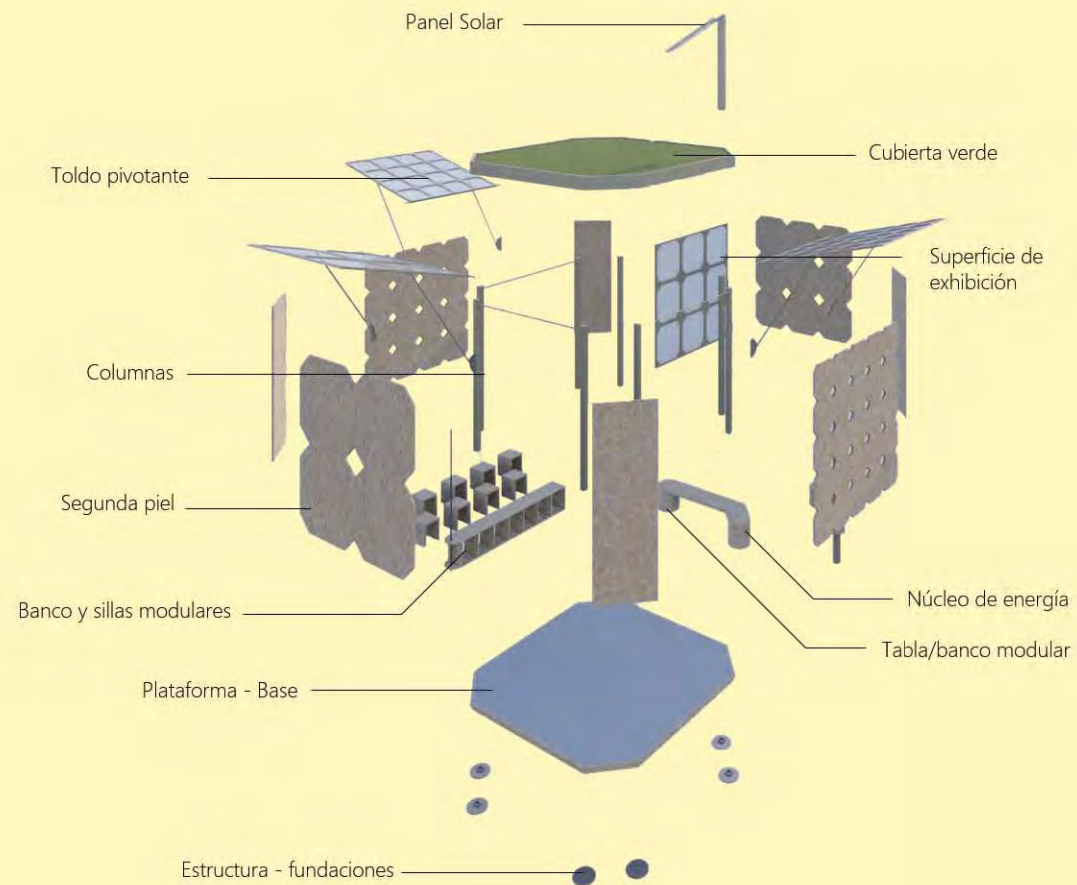
- Possibilitat d'usar materials sostenibles o reciclats

Disseny per capes

- Qualitat d'espai obert / tancat
- Capes de permeabilitat
- Protecció d'elements externs i factors climàtics

Nucli d'energia

- Incorporació d'un nucli tècnic d'energia per mitjà d'ús d'un panell solar, per a il·luminació i recàrrega de bateria de dispositius mòbils



4.2 Capsa Diversa: Escenari Inclusiu

Mapeig

En total, a l'Eixample sorgiran 21 eixos verds amb 21 noves places, sent aquestes últimes, els primers possibles escenaris per a la implementació de la lliçó, establint circuits amb períodes de temps i estades variables d'acord a les activitats que es desenvolupin, i inclusivament multiplicar el nombre de mòduls per a un major abast.

Agents implicats - participació

De la mateixa manera que l'ajuntament vol que el projecte superilles Barcelona, sigui una actuació de ciutat que es construeix amb diàleg i la participació de tots els agents i la ciutadania, Capsa Diversa, funciona amb els mateixos valors, l'èxit de la proposta està estretament lligat a la participació de les entitats locals i de el veïnat, així com també de les diverses organitzacions de la ciutat, museus, escoles i universitats, institucions públiques i privades, fundacions, associacions de comerços, artistes i qualsevol persona interessada en oferir algun servei o bé per a la comunitat, a través de la realització d'activitats de diversos tipus, que puguin enriquir el projecte, com per exemple, exposicions i exhibicions, classes d'art, ioga, entre d'altres, xerrades informatives, esdeveniments musicals i altres



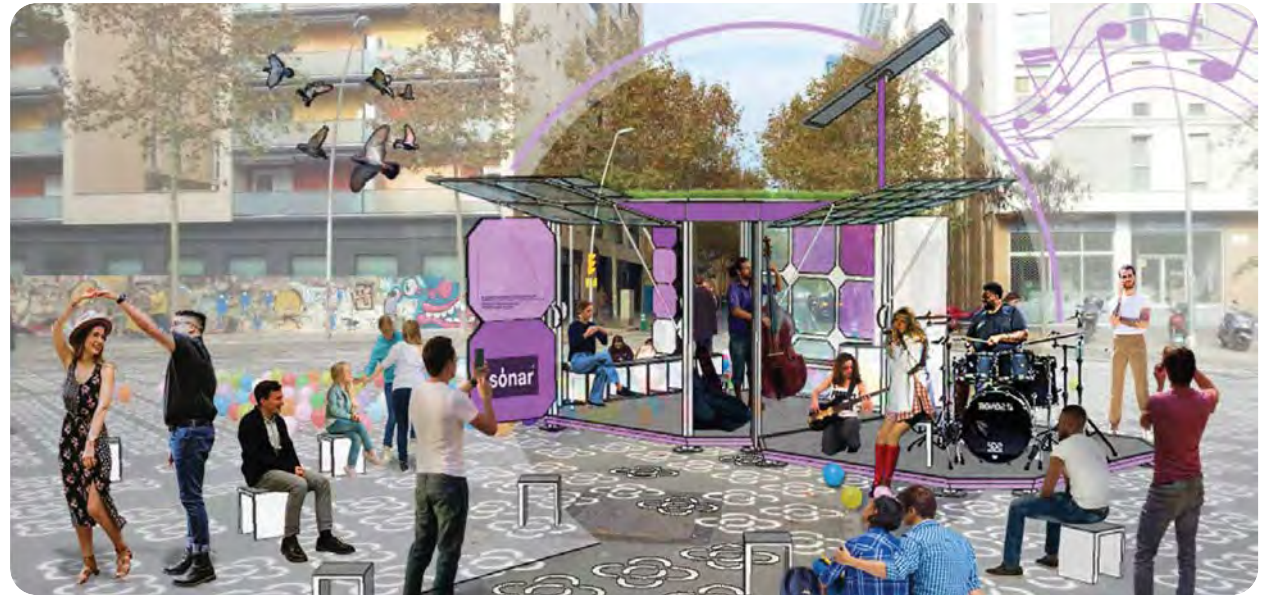
4.2 Capsa Diversa: Escenari Inclusiu

Sostenibilitat i desenvolupament futur

S'espera que la Capsa Diversa a l'Eixample, pugui servir de referent per a la ciutat i pugui fins i tot arribar a ser replicat en altres barris i àrees de Barcelona; amb el mateix propòsit de beneficiar les comunitats de cada localitat, a l'promoure a la interacció social-cultural i a l'aprofitament de l'espai públic.

Conclusions

Per mitjà del desenvolupament de la proposta es va aconseguir comprendre la rellevància no només de tenir espais públics dins de les ciutats, sinó també d'aprendre a treure el màxim profit dels mateixos, entendre com les comunitats veïnes poden apoderar, en el millor sentit de la paraula, d'aquests espais i fer-los seus, parts de la seva dia a dia, es va evidenciar la necessitat i el benefici de disposar d'elements arquitectònics diversos, en diferents escales, que promoguin a la integració i participació dels ciutadans, i que s'adaptin a les circumstàncies actuals de les ciutats i la societat.

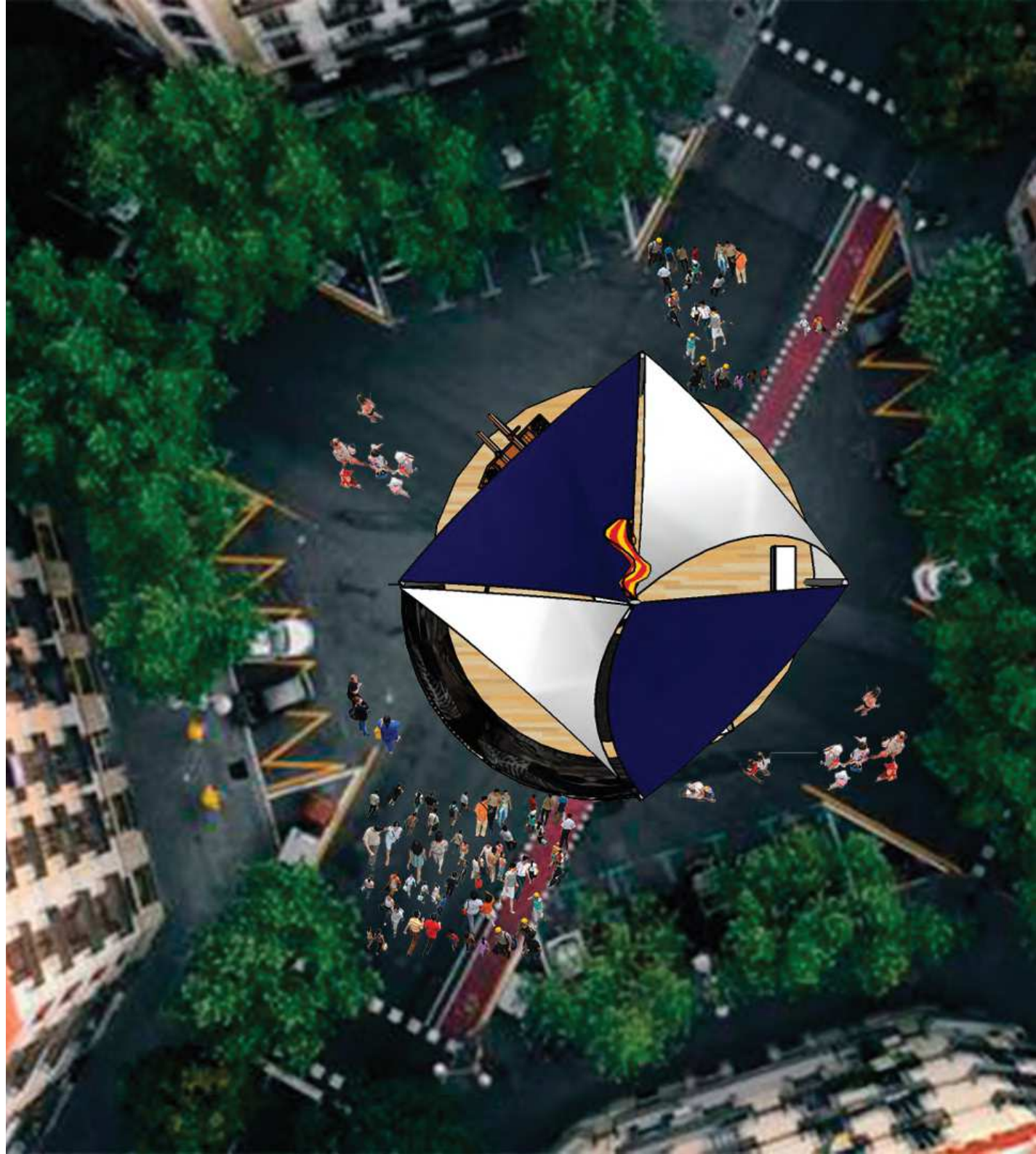


4.3

NEO-ENVELATS

Instrument Pel Comerç, la Cultura i la
Construcció d'una Identitat de Barri

Author: Verónica Noguera C.



4.3 NEO-ENVELATS

Instrument Pel Comerç, la Cultura i la Construcció d'una Identitat de Barri

Resum i Objectius

- **Generar i solidificar els laços existents** entre els veïns, la ciutadania, els comerços locals, l'ajuntament, artistes i altres membres de la societat des d'una escala de barri.
- **Recuperar i resignificar la memòria històrica** de Catalunya a través de la seva arquitectura vernaclea.
- **Dinamitzar i incrementar les vendes de les botigues de proximitat.**
- **Dissenyar una eina** perquè els veïns i l'ajuntament parlin, juguin i creïn el barri que desitgen.



Aquesta construcció és tan perfecta i completa, que bé es pot dir que és el palau de les tendes.

Lluís Domènech i Montaner i Josep Puig i Cadafalch

Context i Usuaris

Proposta com a instrument d'observar i analitzar què passa amb una intervenció en el lloc (Retroalimentació per a futures estoretes).

Recuperar i modernitzar la tradició per donar resposta a l'context actual.

Envelats com a base per donar la possibilitat als veïns i a l'ajuntament a què puguin jugar i construir diàlegs per dissenyar el barri que volen.

Funcionalitat

- **Cortina com a pantalla de projecció interior i exterior.**
- **Mòdul itinerant per la ciutat i espais públics.** EX: 1 a 3 mesos. Envelats simultanis o un de sol.
- **Tarima i elements mòbils.**



Conclusions, futur i resultats esperats

- Possibilitar que els veïns i a l'ajuntament conversin i juguin. Disseny com a joc d'escacs.
- Augmenten les vendes dels comerços de proximitat a Barcelona on s'ubiqui el Neo-Envelat.
- Es fomenta la integració social de diferents col·lectius de la ciutat a través d'aquesta intervenció de disseny innovadora i efímera.
- Es recupera i resignifica la memòria històrica de la ciutat i la regió a través de l'arquitectura.
- Es solidifiquen els llaços existents entre les associacions de veïns, associacions comercials, comunitat LGTBI, l'espai públic i la ciutadania a Barcelona on se situï el Neo-Envelat.
- Es creen nous i múltiples espais d'inserció per a nous i vells artistes i comerços a la ciutat respectant les mesures de seguretat i donant cabuda a solucionar la crisi de el sector artístic i comercial a la ciutat a partir de l'covid.
- Input sobre el que pot succeir en l'espai públic quan aquest s'intervé previ a les noves Superillas. Per això es col·loquen en els llocs a construir les superillas.
- S'incrementa l'espai públic sense intervenció obra de construcció sinó a partir dels espais existents.

 Direct
262.485

 Indirect
+1M



4.4

Col·laborem: Plataforma de reunions i desenvolupament de serveis

Author: Giovanni Becerra i Merehan Elamrosy



4.4 Col·laborem: Plataforma de reunions i desenvolupament de serveis

Resum

Es tracta d'una proposta de plataforma digital per posar en contacte els joves amb l'objectiu de formar equips per desenvolupar projectes de millora dels serveis de les empreses de l'Esquerra de l'Eixample / Barcelona, amb la supervisió de mentors i amb el patrocini del govern per al seu finançament.

Context

La pandèmia només ha agreujat algunes dificultats que són recurrents en l'economia. D'una banda, la de les petites empreses amb dificultats per adaptar-se a una nova realitat on predominen el comerç i les transaccions en línia i que, per tant, requereixen actualitzar la seva oferta de serveis per mantenir-se competitiu. I de l'altra, la dels joves per incorporar-se al mercat laboral per manca d'experiència professional, manca de contactes i manca de confiança. Aquestes dificultats s'accentuen en el context d'una pandèmia, però alhora proporcionen una oportunitat per ajudar aquests dos grups a reactivar l'economia local.

Oportunitats

- Els joves estan familiaritzats amb el món digital i els agrada reunir-se.
- Major ús de les plataformes de teletreball.
- Persones amb experiència en el sector però sense gaire temps lliure.
- Les empreses han de reforçar la seva presència digital.
- El govern ha de canalitzar recursos per promoure la recuperació econòmica.



4.4 Col·laborem: Plataforma de reunions i desenvolupament de serveis

Objectius

Proporcionar una alternativa a les empreses locals per actualitzar l'oferta dels seus serveis i ajudar els joves a iniciar la seva vida laboral mitjançant la col·laboració amb empreses en el desenvolupament d'un projecte per millorar els seus serveis.

Participants

Als negocis de l'Esquerra de l'Eixample que busquen millorar la seva oferta de serveis i als joves de la ciutat de Barcelona amb formació en disseny, administració d'empreses, màrqueting, programació, etc., relacionats amb el disseny de serveis.

Agents implicats

Hi ha 4 agents implicats en el projecte:

- Petites empreses: que volen millorar i augmentar els serveis que ofereixen als seus clients.
- Joves: buscar una primera oportunitat laboral i conèixer les persones amb qui treballen.
- Mentors: Professional sènior per controlar el treball dels joves.
- Govern: finançar els projectes amb crèdit. Canalitza recursos per facilitar la recuperació econòmica.

Valor per a qui?



Business

- Gets easy credit for improving its services.
- Gets a badge of economic responsible.
- Improves its services.



Young people

- Gains work experience and contacts.
- Gets eventual job.
- Earn money.



Mentor

- Gains leadership and forming experience.
- Earn Money



Government

- Gains more social support.
- Helps local economy.
- Helps businesses and young people.

4.4 Col·laborem: Plataforma de reunions i desenvolupament de serveis

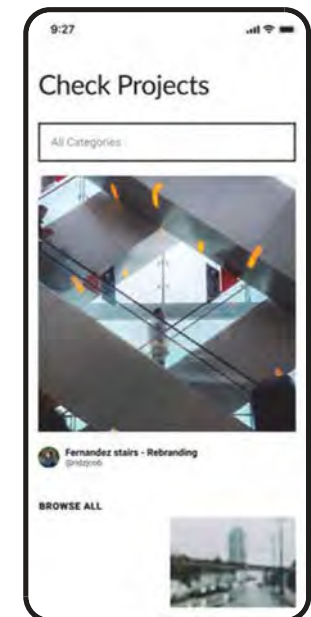
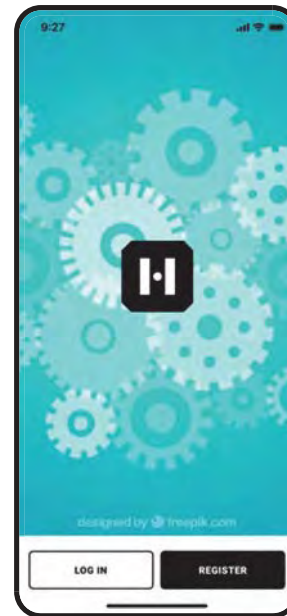
Descripció de les funcions

El procés comença amb el registre a la plataforma, ja sigui individualment (joves o mentors) o com a empresa, introduint habilitats i preferències tècniques, experiència professional o sol·licitud de col·laboració, segons cada cas.

En el cas dels joves, la plataforma habilita una sala especial on es pot iniciar una conversa o unir-se a una ja creada per algú altre. Quan hàgiu establert una relació de confiança amb altres membres de la conversa, podeu revisar els projectes disponibles publicats per les empreses per obtenir ajuda per millorar els seus serveis.

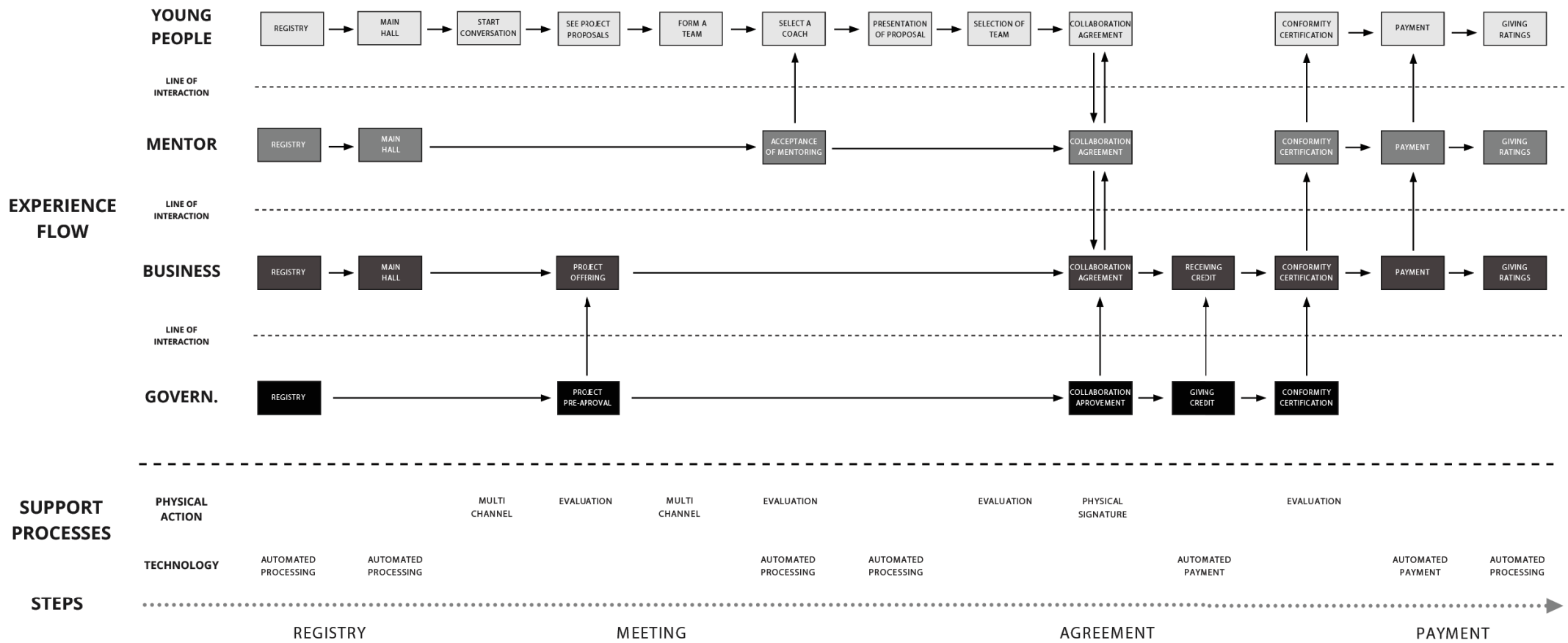
Tenint en compte un projecte específic, es forma un equip de treball sol·licitant l'orientació d'un mentor, dins dels registrats a la plataforma. Quan s'hagi acceptat la sol·licitud proposada, podeu sol·licitar-la al projecte seleccionat.

El negoci avalua la proposta i, un cop aprovada, es signa un acord de col·laboració que servirà de garantia per al govern per finançar el projecte, atorgant un crèdit al negoci perquè pugui contractar els serveis de l'equip i pagar per a això un cop acabat el projecte.



4.4 Col·laborem: Plataforma de reunions i desenvolupament de serveis

Cartografia: pla de serveis



4.4 Col·laborem: Plataforma de reunions i desenvolupament de serveis

Desenvolupament futur

S'espera que en el futur aquesta iniciativa, si té èxit, es pugui replicar en altres barris de la ciutat, fent que les petites empreses existents es beneficiïn de les iniciatives i idees que els joves poden contribuir als negocis i que més joves puguin trobar una primera oportunitat laboral mitjançant la col·laboració amb altres persones per millorar els serveis de les botigues de Barcelona.

Conclusions

En el desenvolupament d'aquest projecte, s'ha descobert la importància d'establir relacions, no només entre persones que busquen cooperar entre si, sinó entre empreses i grups de persones, i entre empreses, mitjançant una estratègia que integra diversos components de la societat, i que considera la diversitat a diversos nivells, entenent-la no com un obstacle, sinó com una font de cohesió i innovació permanent.





Conclusions generals

Algunes conclusions

- Les quatre propostes presentades son part d'una mateixa estratègia, i es poden utilitzar coordinadament. Es tracta d'EINES que, partint d'un Disseny Expert, es posen a disposició d'administracions, entitats, comerços i usuaris per tal que Dissenyin conjuntament el seu barri i, dins d'aquest, el paper que hi té el Comerç.
- Per la seva aplicació, viabilitat i sostenibilitat, cal considerar la participació de TOTHOM, de manera fluida i constant, integradora i diversa. Cal establir canals de comunicació permanent en tots sentits:
 - D'usuaris a comerços, a entitats i, a administracions (Bottom-Up)
 - Entre iguals (entre diferents usuaris, entre diferents comerços, entre diferents entitats, entre diferents administracions. (Inter-Pares)
 - D'administracions cap a entitats, a comerços i a usuaris (Top-Down)
- Entendre la utilització de les EINES com a activitats experimentals, i el LLOC com a laboratori, d'on extreure'n la informació d'utilitat per dissenyar les següents activitats.
- Entendre les INTERRELACIONS que s'estableixen com l'aspecte principal d'estudi, ja que a partir d'aquest es poden entendre tots els altres aspectes, a diferents escales. A nivell de local, de carrer, de barri, de ciutat, de territori i internacional.
- Aquestes NO SON UNES CONCLUSIONS, son només un principi a partir del qual es pot dissenyar i construir una nova realitat, tot oferint noves oportunitats a tothom que vulgui participar-hi.





Conclusions generals

Algunes propostes no desenvolupades

Al llarg del procés s'han obert moltes opcions, a part de les presentades com a propostes. El temps ha estat limitat com per a desenvolupar-les, però volem esmentar-les:

- **Transport Intern i de Proximitat**

Sistema de transport amb petits busos elèctrics i sense conductor que uneixi els principals punts d'accés de transport públic al barri (estacions de Metro i Tren) creuant el barri. Adaptació en temps real per cada ruta, tant als punts d'interès al barri, en aquell moment, com a les preferències dels usuaris d'aquell viatge en concret, així com de qui sol·licita el transport.

- **Realitat "Eixamplada"**

Aplicació de la REALITAT VIRTUAL a les característiques del barri, afegint a la realitat física totes aquelles informacions que els promotors de les activitats vulguin difondre per tal que els usuaris visualitzin les que considerin d'interès. Proposta relacionada amb les EINES presentades en el projecte, i amb els esdeveniments i activitats que les apliquin.



Bibliografia

1. Debord, Guy (1968). Society of the spectacle. Black & Red.
2. Debord, Guy, Guide psychogéographique de Paris: discours sur les passions de l'amour: pentes psychogéographiques de la dérive et localisation d'unités d'ambiance, 1957 Colección MACBA. Consorcio MACBA. © Guy Debord, 2021.
3. Manzini, E., & Coad, R. (2015). Design, When Everybody Designs: An Introduction to Design for Social Innovation (Design Thinking, Design Theory). The MIT Press.
4. Xavier Matilla, nou Arquitecte en Cap de l'Ajuntament de Barcelona : Servei de Premsa. (2019, October 7). Ajuntament de Barcelona.
<https://ajuntament.barcelona.cat/premsa/2019/10/07/xavier-matilla-nou-arquitecte-en-cap-de-lajuntament-de-barcelona/>
5. Florida, R. (2014). The Rise of the Creative Class: And How It's Transforming Work, Leisure, Community, and Everyday Life. Basic Books.
6. Albardaner, Francesc; Mañà, Josep. 2017. L'Envelat : arquitectura singular i símbol de la festa major. Barcelona: Departament de Cultura de la Generalitat de Catalunya. (Rec. source:
https://cultura.gencat.cat/web/.content/cultura_popular/07_publicacions/catalegs_expos/SD_Llibre_Envelat.pdf
7. Borja, J. & Muxi, Z. (2000). El espacio público, ciudad y ciudadanía. Barcelona